

# Het College Vos



Vlaardingen, april 2016

## **Inhoudsopgave**

1. Inleiding
2. Algemene gegevens
  - 2.1 Contactgegevens
  - 2.2 Onderwijsvisie / schoolconcept
  - 2.3 Kerngetallen leerling populatie huidige schooljaar en afgelopen 3 schooljaren.
3. Basisondersteuning
  - 3.1 Preventieve en licht curatieve interventies
  - 3.2 Onderwijsondersteuning en begeleidingsstructuur
  - 3.3 Planmatig werken
  - 3.4 Kwaliteit
4. Extra ondersteuning
5. Conclusies en ambities

## Bijlagen

## 1. Inleiding

De wet passend onderwijs geeft aan dat iedere school een schoolondersteuningsprofiel (artikel 1, lid 2) moet hebben. De school beschrijft hierin welke ondersteuning de school kan bieden en hoe deze ondersteuning is georganiseerd.

De school voldoet aan de basisondersteuning zoals die in het samenwerkingsverband is afgesproken.

Het schoolondersteuningsprofiel maakt duidelijk of en waarin de school zich specialiseert (de extra ondersteuning). Het profiel wordt voor een periode van vier jaar vastgesteld door het bevoegd gezag. De medezeggenschapsraad van de school heeft een adviesrecht bij de vaststelling.

Alle schoolondersteuningsprofielen van de scholen in het samenwerkingsverband samen zorgen voor een dekkend aanbod, zodat alle leerlingen passend onderwijs kunnen krijgen.

Het College Vos valt onder Samenwerkingsverband Nieuwe Waterweg Noord voor voortgezet onderwijs en voortgezet speciaal onderwijs VO2811 Schiedam, Vlaardingen, Maassluis, Midden-Delfland. De samenwerkende scholen maken onder andere afspraken over de begeleiding en ondersteuning die alle scholen kunnen bieden en over welke leerlingen een plek kunnen krijgen in het speciaal onderwijs. Ook maakt het samenwerkingsverband afspraken met de gemeenten in de regio over de inzet en afstemming met (jeugd)zorg.

Het samenwerkingsverband is georganiseerd en welke afspraken scholen met elkaar hebben gemaakt staat beschreven in het ondersteuningsplan van het samenwerkingsverband.

Op de locatie aan de Claudius Civilislaan wordt onderwijs gegeven in de Basisberoepsgerichte leerweg en in de Kaderberoepsgerichte leerweg. Onder de leerlingen zijn er diversen met een LWOO beschikking.

Leerwegondersteunend onderwijs wordt verzorgd ter voorbereiding op of gedurende het volgen van onderwijs in een van de leerwegen, genoemd in de artikelen 10, 10b en 10d, ten behoeve van leerlingen voor wie vaststaat dat een orthopedagogisch en orthodidactische benadering geboden is met het oog op het afsluiten van het onderwijs in een van deze leerwegen. Leerwegondersteunend onderwijs wordt zodanig in het onderwijs geïntegreerd en ingericht dat de leerling een ononderbroken ontwikkelingsproces kan volgen.

Dit vraagt van docenten binnen het VMBO een goede afstemming op pedagogisch en didactisch gebied om onderwijs en zorg beter te laten aansluiten op de mogelijkheden en hulpvragen van deze leerlingen.

Naast scholing van docenten is een goede zorgstructuur belangrijk om de kwaliteit van zorg te verbeteren binnen het VMBO.

## 2. Algemene gegevens

### 2.1 Contactgegevens

Het College VOS  
Claudius Civilislaan 41  
3132 JA Vlaardingen

Telefoon : 010-8503500  
Email : [info@hetcollegevos.nl](mailto:info@hetcollegevos.nl)

Directeur : Dhr. J.M.L. van Beek  
[vanbeek@hetcollegevos.nl](mailto:vanbeek@hetcollegevos.nl)  
Locatiedirecteur / : Dhr. P. Wijntjes  
Afdelingsleider bovenbouw : [wijntjes@hetcollegevos.nl](mailto:wijntjes@hetcollegevos.nl)  
Afdelingsleider bovenbouw : Dhr. S. Kruis  
[kruis@hetcollegevos.nl](mailto:kruis@hetcollegevos.nl)  
Afdelingsleider onderbouw : Mevr. N. van Kooij – van Wamelen  
[vanwamelen@hetcollegevos.nl](mailto:vanwamelen@hetcollegevos.nl)  
Zorgcoördinator : Mevr. L. Hendriks  
[hendriks@hetcollegevos.nl](mailto:hendriks@hetcollegevos.nl)

### 2.2 Onderwijsvisie/schoolconcept

#### *De missie*

De Vlaardingse Openbare Scholengroep is een school voor Voortgezet Onderwijs, onderdeel van de Openbare Scholengroep Vlaardingen Schiedam.

De school is de vanzelfsprekende voortzetting van het primair onderwijs in de doorlopende leer- en ontwikkelingsroute naar een vervolgstudie binnen het MBO, HBO of WO.

De Vlaardingse Openbare Scholengroep leidt leerlingen op tot volwaardig lid van de samenleving door middel van algemeen toegankelijk onderwijs met interculturele en internationale elementen.

Hierbij wordt voortdurend geanticipeerd op een steeds veranderende samenleving. Onze primaire functie en ons hoofddoel is het ontplooiën van leerlingen op basis van individuele kwaliteiten.

Leerlingen en medewerkers worden hierbij voortdurend uitgedaagd om hun kwaliteiten verder te ontwikkelen.

De school ziet het omgaan met verschillen als pedagogische opdracht.

#### *De onderwijsvisie*

Op de Vlaardingse Openbare Scholengroep is er aandacht voor de drie basisbehoeften van ieder mens (Stevens 2002).

- autonomie: zelfbeschikking, zelf kunnen bepalen wat je doet en hoe je het doet
- competentie: erin vertrouwen dat je kunt wat je wilt en dat het nut heeft
- relatie: relaties hebben, samen met anderen doen, erbij horen

Naast autonomie is er ook coherentie: het bij een groep willen horen en gezamenlijk afspraken maken over wat de groep doet.

Naast competentie is er ook coöperatie: erin vertrouwen dat je als deelnemer van een groep kan wat de groep wil en dat het effect heeft

Naast relatie is er ook cohesie: het bij elkaar horen en met elkaar verbonden zijn (Ryan, 1998)

Dit geldt niet alleen voor leerlingen, maar ook voor het personeel.

Het uitgangspunt in elke pedagogische/didactische relatie tussen docenten en leerlingen is dat de docent alle leerlingen het houvast en de uitdaging biedt waar ze behoefte aan hebben, zodat zij zichzelf ontwikkelen en hun zelfstandigheid en verantwoordelijkheid worden vergroot. Verschillen tussen leerlingen worden vanzelfsprekend geacht. Het onderwijs wordt afgestemd op de mogelijkheden en behoeften van de leerlingen. De docent speelt in dit proces een cruciale rol. Hij wordt daarbij ondersteund door zijn collega's, interne en externe specialisten, de afdelingsleiders en de directie. De school ziet ouders/verzorgers als ervaringsdeskundigen en betrekken hen bij de manier waarop wij omgaan met de basisbehoeften.

Leerlingen voelen zich competent, naarmate het leren goed verloopt. Docenten maken gebruik van het natuurlijke gegeven dat leerlingen zich willen en kunnen ontwikkelen. In een veilige omgeving met een herkenbare structuur zal een leerling succeservaringen opdoen en de uitdaging aannemen het "next level" te halen. Dat geeft zowel de docent als de leerling voldoening. In dit proces komt de natuurlijke motivatie vrij om hun kennis, begrip en vaardigheden te vergroten. Dit is een interactief proces waarin zowel de docent als de leerling actief betrokken zijn. Het maakt beiden door betrokkenheid bekwaam. Het ontwikkelen en leren beschouwen we als een natuurlijk proces en vereist een contextrijke zinvolle omgeving, waarin ruimte is voor de eigen inbreng van leerlingen. In het leerproces onderscheiden we drie aspecten, namelijk de onderwijsinhoud, de didactische werkvormen en de organisatie. In elk van deze aspecten streven we naar de juiste verhouding tussen houvast bieden (methodisch, ordenend en samenhangend) en uitdagen (onderzoekend, experimenterend), zodat alle leerlingen in hun zone van naaste ontwikkeling (Vygotsky 1962) hun talenten kunnen presenteren. Deze zone van naaste ontwikkeling doet een beroep op de interactie tussen docent en leerling, zodat de leerling nieuwe activiteiten en prestaties uiteindelijk zelfstandig kan uitvoeren. De talenten van leerlingen en docenten zorgen voor een flexibel aanbod van analoge en digitale leermiddelen in een gevarieerde onderwijsomgeving. We vinden het belangrijk dat werkvormen prikkelen en leerlingen uitdagen om zelf nieuwe situaties, materialen, werkwijzen en betekenissen te gaan verkennen. De leerlingen moeten het geleerde vervolgens kunnen toepassen in nieuwe situaties. Een effectieve schoolorganisatie richt zowel de docent als de leerling op leren en ontwikkeling. We ondersteunen docenten en leerlingen door een duidelijke structuur te bieden, heldere afspraken en werkvormen te geven, die uitnodigen tot samenwerking en het nemen van verantwoordelijkheid. Ons onderwijs is constant in beweging om het aan te laten sluiten bij zowel de belevingswereld van de leerlingen als de eisen die de huidige en toekomstige maatschappij stelt. Wij vragen van onze docenten en leerlingen om hun talenten in te zetten om het leerproces -waar mogelijk en wenselijk- in gezamenlijke verantwoordelijkheid uit te voeren.

Het uitgangspunt in elke pedagogische relatie is dat de docent alle leerlingen houvast en uitdaging biedt waar ze behoefte aan hebben, zodat zij zichzelf

ontwikkelen en hun zelfstandigheid en verantwoordelijkheid worden bevorderd. Docenten weten dat sommige leerlingen juist behoefte hebben aan veiligheid, terwijl anderen liever experimenteren en willen verkennen. Leerlingen hebben daarbij de hulp nodig van de docent of andere leerlingen om nieuwe activiteiten en prestaties uiteindelijk zelfstandig te kunnen uitvoeren. Voor leerlingen betekent dit het "next level" halen. Door ervaring weten docenten wat leerlingen bezig houdt en waar ze behoefte aan hebben. Het is aan de docent daarnaar te vragen en van die informatie gebruik te maken. Onderwijs heeft namelijk alleen zin als leerlingen zich willen ontwikkelen. Motivatie is dus een voorwaarde om te leren. De voorwaarden voor motivatie zijn de drie basisbehoeften: relatie, competentie en autonomie.

### Relatie

Leerlingen die opgroeien in een veilige en vertrouwde omgeving en die zich door anderen (docenten, ouders, onderwijsondersteunend personeel en medeleerlingen) aanvaard en gerespecteerd voelen, hebben al hun aandacht en energie vrij om zich te richten op het leren. Ze zijn nieuwsgierig, leergierig en initiatiefvol en gericht op het halen van het "next level". Leerlingen zijn met elkaar verbonden, komen op school om elkaar te zien en willen zich verbinden in een groep of klas. Deze behoefte aan cohesie, groepsvorming is nadrukkelijk in de pubertijd aanwezig naast de behoefte van leerlingen zich individueel te manifesteren. De school kiest voor relatief kleinschalige gebouwen, waarin met kleine kernteams gewerkt wordt aan een persoonlijke band met de leerlingen. De leerlingen worden herkend en erkend door de docenten. De docenten zijn hierin betrokken. De ouders worden gezien als ervaringsdeskundigen en betrokken bij de ontwikkelingen op school.

De school voert beleid inzake bovenstaand gewenst gedrag door het hanteren van duidelijke schoolregels met aanvullende regels op vestigingsniveau. Daarnaast is er beleid inzake het voorkomen van pesten en zijn er faciliteiten beschikbaar om te komen tot een veilig en tolerant schoolklimaat. De school betreft de ouders hierbij door ouders te informeren, maar ook te zien als gesprekspartner, waarbij ouders een toegevoegde waarde hebben in de relatie tussen school en hun kind. Op iedere vestiging zijn counselors aangesteld. De school bevordert dat docenten zich nascholen op pedagogisch en cultureel terrein.

### Competentie en coöperatie

De behoefte aan competentie komt voort uit het feit dat docenten en leerlingen graag bezig zijn met activiteiten, waarvan ze het gevoel hebben dat ze het kunnen en dat het nut heeft. Dit zorgt voor betrokkenheid en motivatie. Leerlingen die ervaren dat ze steeds meer weten en kunnen krijgen zelfvertrouwen. Ze realiseren zich, door ervoor te werken of er talent voor te hebben, dat ze zelf voor die successen hebben gezorgd. Dat zijn voor leerlingen belangrijke ervaringen. Hoe meer succeservaringen ze opdoen, des te meer leren ze op zichzelf te vertrouwen. Ze verwachten dat het de volgende keer ook lukt. Dit geldt ook voor docenten. Docenten die hoge verwachtingen van leerlingen hebben en de juiste balans tussen houvast en uitdaging aanbieden, zorgen voor inspirerend onderwijs en motivatie bij leerlingen. Zowel docenten als leerlingen voelen zich dan competent. Naast competentie is er ook de behoefte aan coöperatie. Docenten en medeleerlingen geven het vertrouwen, dat je als deelnemer van een groep/klas kan

wat de groep/klas wil en dat het een positief effect heeft om daar moeite voor te doen. Dit geldt voor docenten ook binnen de vakgroepen en kernteams. Het personeel van de school zorgt ervoor dat de leerstof en de leeromgeving voor alle leerlingen kansen biedt om competentie-ervaringen op te doen. De door de directie gemandateerde leden van de toelatingscommissie en de leden van de rapportenvergadering voeren beleid inzake het zodanig hanteren van het toelatingsbeleid en de bevorderingsnormen, dat elke leerling de mogelijkheid heeft zich competent te voelen. De docenten van het kernteam en de vakgroepen ervaren verschillen in prestaties en tempo van leerlingen en bieden met behulp van de zorgcoördinator en leden van het zorgteam een structuur van leerlingenzorg aan om hier adequaat mee om te gaan. Ouders worden actief betrokken bij dit proces. De school biedt docenten individueel of in teamverband scholing aan op pedagogisch, didactisch en vakgebied. De school stelt docenten in staat de gemaakte afspraken binnen kernteams en vakgroepen uit te voeren.

#### Autonomie en coherentie

Leerlingen willen dingen zelf doen. Ze hebben een drang naar zelfstandigheid in zich. Ervaren dat je mag kiezen, beslissingen mag nemen, betrokken wordt bij de inhoud en uitvoering van een les of project motiveert ze. Bezigheden zonder eigen inbreng ervaren ze snel als zinloos of saai. Leerlingen verzetten zich soms tegen overmatige sturing of bescherming. Als er geen balans is tussen enerzijds regels en procedures en anderzijds visie en inspiratie wordt de autonomie van zowel de docenten als de leerlingen ingeperkt. Werken vanuit zelfstandigheid en verantwoordelijkheid vergroot de betrokkenheid en de autonomie.

Naast autonomie is er ook coherentie. Coherentie is het gevoel en vermogen bij een groep te willen horen en gezamenlijk afspraken maken wat een groep doet.

Dit uit zich in interactie met leerlingen door het volgende docentengedrag:

In de school heerst een klimaat waarin zelfstandigheid en verantwoordelijkheid bevorderd worden voor zowel het personeel als de leerlingen. Personeel en leerlingen worden betrokken bij het opstellen van gedragsregels.

Personeel en leerlingen houden zich aan deze gedragsregels en worden daarop aangesproken door de direct leidinggevenden. Alle geledingen binnen de school, zoals docenten, afdelingsleiding en directie betrekken de ouders bij het werken aan een klimaat, dat de autonomie van leerlingen bevordert. De leidinggevenden van de vestigingen stellen docenten binnen de gemaakte afspraken in kernteams en vakgroepen in staat te werken aan een klimaat dat de autonomie van docenten vergroot.

#### Onderwijsleerproces

Uitgangspunt is de "actieve leerling" die zelfstandig leert, initiatieven neemt en daarvoor verantwoordelijkheid leert dragen en die leert samen te werken. Dit uitgangspunt is bepalend voor de rol van de docent. In het onderwijsleerproces onderscheiden we de inhoud (vastgelegd in de jaarplanning via het vakgroepoverleg), de didactische werkvormen (afhankelijk van doel, vak, niveau van de leerlingen) en klassenmanagement (afhankelijk van afspraken binnen kernteams, mogelijkheden van vestigingen, faciliteiten van vakgroepen en mogelijkheden van leerlingen).

## Inhoud

Docenten brengen alle leerlingen in contact met de inhoud van hun vak-, leergebied of domein welke zou moeten stimuleren tot actief en betrokken leren.

De leden van de vakgroepen hebben op grond van leerlijnen voor hun vak-, leergebied of domein doelen geformuleerd die voor alle leerlingen gelden. Deze zijn terug te vinden in de jaarplanning van de verschillende vakgroepen. De inhoud van de verschillende leerjaren sluit op elkaar aan. De inhoud van vak-, leergebieden of domeinen is eigentijds en biedt alle leerlingen gelegenheid tot zingeving. De onderwijsinhoud is afgestemd op de doelgroep en pedagogisch-didactisch en maatschappelijk verantwoord. De onderwijsinhoud komt tegemoet aan verschillen tussen leerlingen in etnisch en cultureel opzicht. De (sector)coördinatoren hanteren in samenwerking met de docenten en de zorgcoördinator vaste procedures om leerlingen die de gestelde doelen niet halen tijdig passende zorg te bieden. De vestigingen beschikken over een variatie aan leer- en hulpmiddelen, die aansluiten bij de belevingswereld van de leerlingen. De vakgroepen en kernteams bevorderen de actieve deelname van leerlingen aan het leerproces door gebruik te maken van (digitale) informatie en communicatiemogelijkheden. Zij worden daartoe in staat gesteld door de afdeling ICT. De docenten doen een beroep op talentvorming van leerlingen bij zowel kennisoverdracht, het ontwikkelen van vaardigheden, sportiviteit als creativiteit.

## Didactische werkvormen

Docenten streven door middel van uiteenlopende didactische werkvormen een actieve deelname van alle leerlingen aan het leerproces na.

De docenten beschikken over een variatie aan (digitale) leer- en hulpmiddelen en kunnen daarmee werken. De leiding van de vestiging bevordert dat docenten gevarieerde didactische werkvormen kunnen toepassen. De leden van de vakgroepen beschikken over een toets- en beoordelingsprotocol en toetsinstrumenten om de vorderingen van de leerlingen in kaart te brengen en brengen daarover rapportage uit.

## Klassenmanagement

Docenten bevorderen dat leerlingen zowel alleen als met andere leerlingen zelfstandig werken.

De schoolleiding zorgt voor herkenbaarheid van de vaste gedragsregels en afspraken. Docenten worden in staat gesteld hun lokaal of onderwijsruimte doelmatig en uitnodigend in te richten passend bij de mogelijkheden en talenten van de docent. De school beschikt over materialen en (digitale) hulpmiddelen die een doelmatige klassenorganisatie mogelijk maken. In de school wordt door middel van collegiale samenwerking binnen en tussen vakgroepen en de eventuele inzet van onderwijsassistenten de gezamenlijke verantwoordelijkheid voor een doelmatige klassenorganisatie benadrukt.

## *Merkbeloofte*

De scholen van de Vlaardingse Openbare Scholengroep bieden medewerkers en leerlingen ruimte voor eigen talent, creativiteit en initiatief. Binnen een veilige omgeving kunnen leerlingen op hun eigen tempo en op hun eigen manier, toewerken naar een diploma. Vanzelfsprekend is ICT hier een belangrijk middel bij. Wij maken



het leerproces uitdagend door leerinhouden te verbinden aan echte vraagstukken zodat leren niet alleen binnen de school(tijd) plaatsvindt, maar ook erbuiten. We leren van en met elkaar: leerlingen onderling, leerlingen van docenten, maar ook docenten van leerlingen.

### 2.3 Kengetallen leerling populatie huidig schooljaar en afgelopen drie schooljaren

2012-2013					
klas		lwoo	rugzak	dyslexie	dyscalculie
1	43	28		4	1
2	59	37		6	
3	151	151	2	11	
4	165	165	1	12	
	418	182	3	33	1

2013-2014					
Klas		lwoo	rugzak	dyslexie	dyscalculie
1	49	28		1	1
2	71	34		5	1
3	143	46		11	1
4	139	49	2	12	
	402	157	2	29	3

2014-2015					
Klas		lwoo	rugzak	dyslexie	dyscalculie
1	63	34		5	
2	96	44	1	5	1
3	143	38		5	1
4	124	36		13	1
	426	152	1	28	3

2015-2016					
Klas		lwoo	rugzak	dyslexie	dyscalculie
1			1		
2			2		
3			1		1
4					
	426	152	1		3

### 3. Basisondersteuning

De basisondersteuning bestaat uit een aantal aspecten waarover binnen het samenwerkingsverband inhoudelijke afspraken gemaakt worden. De aspecten waar de basisondersteuning betrekking op heeft worden in deze paragraaf in kaart gebracht.

## **Het VMBO op Het College Vos**

In dit hoofdstuk wordt beschreven op welke wijze het VMBO onder- en bovenbouw, ingericht is. Daarnaast worden criteria aangegeven voor de leerlingen die in aanmerking komen voor de indicatie Leerwegondersteunend onderwijs en de huidige werkwijze voor deze leerlingen.

### **Leerwegen en sectoren**

Alle leerlingen krijgen in de eerste twee jaar basisvorming. De daarop aansluitende bovenbouw van het VMBO biedt onderwijs op vier niveaus ofwel vier leerwegen.

Voor onze locatie gelden voornamelijk de volgende twee leerwegen:

- De basisberoepsgerichte leerweg bereidt leerlingen voor op de basisberoepsopleidingen in het mbo. Deze opleiding is bedoeld voor praktisch ingestelde leerlingen. (doorstroming niveau 1/2 MBO)
- De kaderberoepsgerichte leerweg voor leerlingen die het liefst kennis opdoen door praktisch bezig te zijn, maar een hoger niveau aan kunnen dan de leerlingen uit de basisberoepsgerichte leerweg. (doorstroming niveau 2/3 MBO)

Binnen de onderbouw kennen we de volgende niveaus:

- BBL
- BBL met leerweg ondersteunend onderwijs (LWOO)
- KBL
- KBL met leerweg ondersteunend onderwijs (LWOO)

Op BBL en KBL niveau wordt na het tweede jaar gekozen tussen vijf sectoren die in bovengenoemde leerwegen worden gegeven:

- Zorg en Welzijn Breed
- Motorvoertuigen techniek
- Produceren, Installeren en Energie (PIE) = Electrotechniek
- Economie en Ondernemen
- Dienste en Producten

Deze sectoren hebben vaste vakkenpakketten die aansluiten op de vervolgopleidingen in het MBO. De leerwegen staan los van het leerwegondersteunend onderwijs. Leerlingen met een LWOO-beschikking genieten zoveel mogelijk volgens de structuur en werkwijze van de onderbouw hun les binnen de sectorale setting.

### **Leerwegondersteunend onderwijs**

Er zijn leerlingen die het niveau van het VMBO in principe wel aankunnen, maar extra ondersteuning nodig hebben. Dit wordt leerwegondersteunend onderwijs genoemd.

Een beschrijving van leerwegondersteunend onderwijs is te vinden in hoofdstuk 4

#### **Arrangement Groeiklas**

Een regionale onderwijsvoorziening binnen het Samenwerkingsverband Waterweg Noord voor leerlingen op het grensgebied van praktijkonderwijs en basisberoepsgerichte leerweg met leerwegondersteuning of een zorgarrangement.

Een beschrijving van het arrangement groeiklas is te vinden in hoofdstuk 4.

**Extra ondersteuning:** Ondersteuningsarrangementen voor leerlingen met specifieke onderwijsbehoeften.

### 3.1. Preventieve en licht curatieve interventies

De school voorziet in op maat gemaakt onderwijsondersteuning voor leerlingen. De klassen hebben maximaal 25 leerlingen waarbij we rekening houden met LWOO leerlingen. Met het zogenaamde VOS uur in de onderbouw en steunles in de bovenbouw geven we leerlingen gelegenheid tenminste voor één vak per rapportperiode extra ondersteuning te krijgen. Dit vak kan drie keer per leerjaar wisselen.

Alle groepen hebben een groepshandelingsplan. Daarnaast hebben alle LWOO leerlingen een individueel handelingsplan net als de leerlingen waarvan het docententeam het nodig acht.

De (groeps)handelingsplannen bevatten adviezen die meteen in de praktijk toegepast kunnen worden. Vijf keer per jaar is er een leerlingbespreking waarin de (groeps)handelingsplannen geëvalueerd en bijgesteld worden.

Binnen de school heeft de school verschillende specialisten binnen het zorgteam die in 3.2. toegelicht zullen worden. Ook maakt de school gebruik van specialisten buiten de school wanneer de benodigde expertise niet binnen de school aanwezig is.

Diverse zorgpartners worden preventief ingezet om beter te kunnen signaleren en om sneller lichte hulp in te zetten. Ook hierover een uitgebreide beschrijving in 3.2.

In het schoolgebouw is één lift. Met deze lift kunnen de lokalen op de eerste, tweede en derde verdieping bereikt worden. De lokalen in de kelder zijn moeilijk toegankelijk voor rolstoelgebruikers, net als de gymzalen en technieklokalen op de eerste verdieping in de zijvleugel. Daarnaast beschikt de school op dit moment nog niet over een invalide toilet.

Het protocol medische handelingen is in ontwikkeling.

Het College VOS heeft een aantal ingestelde ondersteuningstrajecten zoals:

- Veilig op school protocol
- Effectieve leerlingbespreking
- Counseling
- Ondersteuningsteam (OT)
- Leerwegondersteuning (LWOO)
- Ondersteuning bij dyslecten conform protocol
- Ondersteuning bij dyscalculie conform protocol
- Remediale ondersteuning in de vorm van VOS-uren / steunlessen
- Rots en Water
- Faalangstreductie training
- Leerwerktraject in klas 4
- Schoolmaatschappelijk werk
- Spreekuur leerplichtambtenaar
- Spreekuur jeugdverpleegkundige

Deze vormen van ondersteuning worden in de paragrafen 3.2, 3.3 en in hoofdstuk 4 verder uitgewerkt.

Door de cyclus van de effectieve leerlingbespreking worden leer-, opgroei- en opvoedproblemen over het algemeen vroegtijdig gesignaleerd. De mentoren spelen

hierin een belangrijke rol. Zij kunnen gebruik maken van diverse signaleringslijsten om e.e.a. in kaart te brengen. Verder speelt het logboek in Magister, digitaal administratie en leerlingvolgsysteem, hier een belangrijke rol. Ook de (preventieve) spreekuren van de leerplichtambtenaar en de jeugdverpleegkundige helpen hierbij.

### **3.2. Onderwijsondersteuning en begeleidingsstructuur**

#### **Interne zorgfaciliteiten op het College Vos Niveau 1 basisondersteuning**

- Mentoraat
- Docenten
- Zorgcoördinator
- Leerlingcoördinator / leerlingloket
- Counselors
- Leerlingenbesprekingen
- Loopbaanoriëntatie begeleider
- Faalangstreductietrainers
- Rots en Watertrainer
- Dyslexiecoach
- Remediale lessen (Vosuur en Steunles)
- leerwerktraject

#### **Externe partners\***

- Gezinspecialist
- Jeugdverpleegkundige
- Leerplichtambtenaar
- Onderwijsspecialist van Steunpunt Onderwijs
- Wijkagent / Politie

#### **Niveau 2 extra ondersteuning**

##### **Intern:**

- Coördinator LWOO
- Rugzakbegeleider(s)
- Steunles / Vos uur
- Orthopedagogisch Didactisch Centrum (OPDC) Inzicht

\*Externe partners zijn soms betrokken bij het basisarrangement, maar ook dikwijls bij de extra ondersteuning.

## **Uitwerking van de taken die te maken hebben met het realiseren van de zorgfaciliteiten**

### **Niveau 1 = basisarrangement**

#### *Het mentoraat*

Een docent die als mentor is aangesteld neemt een klas onder zijn beheer. Dit betekent dat die mentor mede verantwoordelijk is voor het onderwijsleerproces van die klas. Hij heeft de klas meerdere uren per week.

Ook onderhoudt de mentor de contacten (zoals rapportgesprekken, voortgangsgesprekken) tussen enerzijds ouders, leerlingen en anderzijds de school. De mentor is verantwoordelijk voor de signalering van problemen op didactisch en pedagogisch gebied bij zijn leerlingen. Daarnaast begeleidt een mentor de klas of groep bij binnen- en buitenschoolse activiteiten. De mentor is voorzitter van de leerlingbespreking van zijn klas.

Beginnende mentoren krijgen in principe scholing verzorgd door het Steunpunt Onderwijs. Het Steunpunt Onderwijs is een regionale instelling die de VMBO scholen in de regio Nieuwe Waterweg Noord begeleidt en adviseert op het gebied van onderwijs en zorg. Hierin komen de volgende "zorg" onderwerpen aan de orde:

- Omgaan met signaleren
- Gesprekstechnieken
- Handelingsplannen

De mentoren verzamelen gegevens en informatie over problemen op pedagogisch en didactisch gebied middels een notitie in het digitaal leerlingvolgsysteem Magister en/of middels signaleringsformulieren (zie bijlage 3) over hun leerlingen. De mentoren vatten de problematiek die voortkomt uit de signaleringsformulieren samen ten behoeve van de leerlingenbespreking.

Iedere 7 weken is er een leerlingenbespreking.

De mentoren brengen hun "zorgleerlingen" in ter kennisgeving of ter aanmelding. Bij kennisgeving is een klein kortdurend probleem, hierbij is de verwachting dat problemen binnen 7 weken zijn opgelost. Bij aanmelding is de verwachting dat er planmatig gehandeld zal moeten worden. Voor deze leerlingen moeten handelingsplannen (zie bijlage 4) ontwikkeld worden. Dit gebeurt structureel en de handelingsplannen worden bij de tweede rapportperiode geëvalueerd.

#### *Docenten*

De docenten op Het College Vos behoren tot een kernteam. Op dit moment bestaat een kernteam uit een groep docenten die lesgeven aan klassen uit de onder- of bovenbouw. Docenten nemen deel aan scholing, activiteiten en vergaderingen binnen een kernteam. Een docent kan ook deelnemen aan een ander kernteam als gastdocent.

Sommige docenten signaleren bij leerlingen problemen op didactisch en pedagogisch gebied. Docenten proberen het probleem binnen hun les te verhelpen. Indien dit niet lukt, geven ze signalen door aan de mentor middels een signaleringsformulier. Dit gebeurt niet structureel, maar is afhankelijk van de deskundigheid en vaardigheden van de individuele docenten.

De docenten van alle kernteams nemen iedere 7 weken deel aan de leerlingenbespreking.

#### *De zorgcoördinator*

De zorgcoördinator is verantwoordelijk voor de organisatie van de leerlingenzorg. De zorgcoördinator is bezig met het implementeren van de effectieve leerlingbespreking. Zij monitort de leerlingbesprekingen en woont steeds een van de besprekingen bij. Ze coördineert activiteiten (afspraken, externe en interne contacten) die uit deze besprekingen voortkomen.

De zorgcoördinator ondersteunt de mentoren bij het opstellen van de groeps- en individuele handelingsplannen en de evaluatie en bijstelling daarvan.

De zorgcoördinator bewaakt de zorgstructuur.

De zorgcoördinator zit het ondersteuningsteam (OT) voor.

De zorgcoördinator is de aanspreekpersoon voor de externe instanties m.b.t. de leerlingen. Zij gaat naar de intake, voortgangs- evaluatie gesprekken van leerlingen die al dan niet tijdelijk extern zijn geplaatst.

De zorgcoördinator is voorzitter van de toelatingscommissie van de locatie.

Ook vertegenwoordigt zij de locatie bij de permanente commissie leerlingenzorg.

Samen met de afdelingsleider onderbouw en de lwoo-coördinator is zij verantwoordelijk voor het zorgprofiel van de locatie.

#### *Leerlingcoördinator*

De leerlingcoördinator heeft als docent een speciale taak te bemiddelen tussen enerzijds het personeel en anderzijds de leerlingen, maar ook tussen leerlingen onderling. Het doel van deze korte tijdelijke bemiddeling is om ongewenst gedrag om te zetten in gewenst gedrag conform de geldende normen en waarden verwoord in de schoolregels, het "Veilig op School" protocol en het internetprotocol van de school.

De leerlingcoördinator adviseert en ondersteunt het personeel zodanig aangaande leerlingen, dat handelingsgericht werken intact blijft en dat handelingsverlegenheid voorkomen wordt. De regie blijft ten alle tijden bij het personeel. Indien er gespecialiseerde kennis en vaardigheden noodzakelijk zijn om gewenst gedrag of handelen te bereiken verwijst de leerlingcoördinator door naar interne of externe deskundigen na overleg met de mentor, zorgcoördinator, afdelingsleider of directeur afhankelijk van de aard, impact en omvang van de problematiek. Ouders worden benadert na overleg met mentor, zorgcoördinator, deskundige, afdelingsleider of directeur.

#### *De counselor*

De school heeft vier counselors.

De counselor geeft ondersteuning en begeleiding op het gebied van psycho- sociale problematiek. Hij/zij voert individuele of groepsgesprekken met leerlingen. Hij/zij geeft handelingsadviezen aan docenten, mentoren en ouders en onderhoudt contacten met de zorgcoördinator.

De counselors bovenbouw voeren preventieve gesprekken om vroegtijdig schoolverlaten bij doublure en gezakte leerlingen te voorkomen.

#### *Loopbaanoriëntatiebegeleider/decaan*

De loopbaan oriëntatie begeleider organiseert in samenwerking met een aantal sector docenten de Praktische Sector Oriëntatie (PSO) voor de leerlingen in klas 2 en begeleidt hen samen met de mentoren naar een keuze. Daarnaast zorgt hij samen met de mentoren met behulp van het programma Intergrip dat de leerlingen in klas 4 zich inschrijven voor een vervolg opleiding in het MBO. De Loopbaan Oriëntatie Begeleider neemt deel aan het Decanen Advies Team (DAT). Verder organiseert hij diverse excursies die helpen in de keuze van een sector op vervolgopleiding zoals Skills Masters en door deelname aan de regionale opleidingsmarkt.

#### *Antipestcoördinator*

Het is een kerntaak van de school om een veilige school te garanderen. De nadruk van dit beleid ligt op het preventie-onderdeel. Een schoolbrede en structurele pestaanpak; een pestprotocol (wij noemen dit veilig op school protocol) en een aantoonbaar werkende aanpak. Externe voorlichting, aandacht voor lhbt'ers in het lesaanbod, nazorg en ouderbetrokkenheid staan hierin centraal. De antipestcoördinator speelt hierin een centrale rol.

#### **Interne specialisten en trajecten:**

##### Het zorgteam

Het zorgteam bestaat uit interne specialisten op het gebied van leerlingenzorg. In het zorgteam zitten op dit moment een zorgcoördinator, een LWOO-coördinator, twee faalangstreductietrainers, een dyslexiecoach, vier counselors. een Rots en Watertrainer.

Het zorgteam neemt deel aan de leerlingenbesprekingen.

##### *De coördinator LWOO (intern begeleider zorg)*

De coördinator LWOO bewaakt de doorgaande pedagogische- en didactische lijn van de zorgstructuur betreffende de leerlingen met LWOO.

De coördinator LWOO heeft regelmatig en nauw overleg met de zorgcoördinator. Tevens organiseert zij de steunlessen Nederlands, Engels en wiskunde in de bovenbouw.

De coördinator LWOO is lid van de toelatingscommissie voor nieuwe leerlingen. Ze vervangt, indien nodig, vanuit haar expertise de zorgcoördinator bij de permanente commissie leerlingenzorg (PCL).

##### *De faalangstreductietrainer*

Er zijn twee faalangstreductietrainers in de locatie Claudius Civilislaan. Een voor de onder/ en een voor de bovenbouw.

Alle nieuwe leerlingen worden gescreend met behulp van de VSV. Indien nodig volgen er gesprekken met de leerling en zijn/haar ouders, acht lessen en een evaluatiebijeenkomst. Aanvullende informatie kan met behulp van signaleringsformulieren van docenten worden verkregen.

##### *De dyslexiecoach*

De dyslexiecoach kan leerlingen met een vermoeden van dyslexie screenen. Dit vermoeden kan vermeld staan in het onderwijskundig rapport van de basisschool, aangegeven worden door ouders/verzorgers, of aangekaart door collega's.

Indien er kenmerken van dyslexie zijn wordt er contact opgenomen met de ouders/verzorgers zodat zij een vervolgonderzoek kunnen laten doen door een orthopedagoog/psycholoog.

De dyslexiecoach stelt jaarlijks een lijst samen met alle leerlingen die een dyslexieverklaring hebben en communiceert dit met de collega's.

Leerlingen kunnen bij de dyslexiecoach stickers krijgen die zij op de toetsen kunnen plakken.

Er is nauw contact met de mentor, de docent Nederlands en de docent vreemde talen.

Het College Vos volgt het landelijk dyslexieprotocol.

### *Dyscalculie*

Uitgangspunt is het protocol dyscalculie voor het voortgezet onderwijs. Aangezien er op dit moment slechts drie leerlingen zijn met een verklaring hebben wij nog geen coach voor deze leerlingen. Dit wordt op dit moment gecoördineerd door de zorgcoördinator en de afdelingsleider onderbouw. In de toekomst willen we wel kijken naar een coach voor deze leerlingen.

### *De Rots en Watertrainer*

Hij geeft een fysiek sociale vaardigheidstraining geïntegreerd in de gymlessen aan alle onderbouwleerlingen. D.m.v. de training leren leerlingen omgaan met het gedrag van anderen en met het gedrag van zichzelf. Hun wordt geleerd hun eigen gedrag daarop aan te passen.

### *Remediale Hulp in de vorm van Vosuren en Steunles*

Op HCV is binnen het lesrooster ruimte voor een zogenaamd Vos-uur. In dit uur krijgen de leerlingen extra ondersteuning voor Nederlands, Engels, wiskunde of rekenen. De keuze van het vak wordt gemaakt door de mentor in samenspraak met leerling en ouders / verzorgers en kan drie keer per jaar wisselen. Dit uur kan voor leerlingen zonder uitval gebruikt worden om een vak naar een hoger niveau te tillen. In de bovenbouw is er een steunles, voor in ieder geval de LWOO-leerling, ook hier is het doel de leerling extra te ondersteunen in het vakgebied waar de leerling de meeste moeite mee heeft.

Zowel de Vos-uren als de steunlessen zijn over het algemeen georganiseerd in kleinere groepen dan de reguliere klassensetting.

### *Leerwerktraject klas 4*

Enkele leerlingen kiezen eind klas drie om verder te gaan in het leerwerktraject. In dit traject gaan leerlingen twee dagen naar school en drie dagen naar een stage adres. Om in te kunnen stromen in het leerwerktraject is een voldoende voor Nederlands en het praktijkvak vereist. Leerlingen doen in ieder geval examen voor het vak Nederlands, rekenen en het praktijkvak. Op dit moment kan hier op school binnen dit traject ook nog examen worden gedaan voor wiskunde en Engels.



## **Externe partners:**

### *Gezinsspecialist*

Minimaal een keer in de week heeft de gezinsspecialist spreekuur voor leerlingen en/of ouders. De gezinsspecialist kan ook doorverwijzen naar externe hulpverlenende instanties.

De gezinsspecialist neemt ook deel aan de OT bijeenkomsten. Zij is daarmee tevens de gezinsspecialist voor onze locatie.

### *Leerplichtambtenaar*

De leerplichtambtenaar is lid van het Zorg Advies Team. Daarnaast geeft ze advies aan de school hoe te handelen bij te laat, verzuim, schorsingen en verwijderingsprocedure.

### *Spreekuur leerplichtambtenaar*

Een keer per maand heeft de leerplichtambtenaar een preventief spreekuur in school. De medewerker van het leerlingloket plant in samenspraak met de zorgcoördinator afspraken voor leerlingen in. De leerplichtambtenaar praat met de leerling en zet afspraken op papier die door school aan ouders worden verstuurd. Alle leerlingen, dus ook leerlingen uit andere gemeenten, kunnen voor dit spreekuur worden aangemeld.

### *Jeugdverpleegkundige*

De jeugdverpleegkundige neemt bij derdeklas leerlingen een vragenlijst af (de zogenaamde E-MOVO, elektronische monitor en voorlichting). Aan de hand hiervan nodigt zij leerlingen uit voor een gesprek.

### *Spreekuur jeugdverpleegkundige*

Een keer per maand heeft de jeugdverpleegkundige spreekuur in school. Dit spreekuur is tweeledig. In het kader van een eenduidige aanpak ziekteverzuim kunnen leerlingen door school worden aangemeld die regelmatig ziek worden gemeld. De jeugdverpleegkundige kijkt of er psychosociale of medische oorzaken zijn en zet waar nodig hulp in. Deze aanpak loopt naast de uitnodiging bij leerplicht. Daarnaast is een gedeelte van het spreekuur vrij voor leerlingen en ouders/verzorgers om binnen te lopen met vragen met betrekking tot gezondheid, school en seksualiteit.

### *Centrum voor jeugd en gezin (CJG)*

Contact loopt vaak via de jeugdverpleegkundige. Het gaat om vragen m.b.t. lespakketten, trainingen en opvoedingsondersteuning.

Naast de interne zorg neemt het College Vos deel aan de zorgstructuur van het samenwerkingsverband Nieuwe Waterweg Noord. Een weergave van zorg in het Samenwerkingsverband Nieuwe Waterweg Noord en andere zorginstanties is hieronder beschreven.

### *Ondersteuningsteam (OT)*

Het ondersteuningsteam adviseert en ondersteunt de school bij de begeleiding van zorgleerlingen. Het OT bestaat uit de zorgcoördinator, de gezinsspecialist vanuit Minters, de onderwijsspecialist van Het Steunpunt Onderwijs en indien nodig de

jeugdverpleegkundige, de leerplichtambtenaar, de voorpostmedewerker van Jeugdzorg, een medewerker van een wijkteam of een andere instantie. Ouder(s) / verzorger(s) en leerling worden altijd beiden uitgenodigd voor het OT. Het doel is om met elkaar te praten en tot een plan van aanpak te komen. Wenselijk is de aanwezigheid van de mentor en eventueel de betrokken afdelingsleider. Een OT komt op afroep bij elkaar. Per leerling wordt de frequentie bepaald, deze is dus vraaggericht. De coördinator LWOO kan van alle afdelingen leerlingen binnen het OT bespreken. Deze worden via signalering door docenten via de mentor en afdelingsleiders aangemeld. De zorgcoördinator zit de vergadering voor. Het OT geeft handelingsadviezen en verwijzen leerlingen door naar zorg- en hulpverleningsinstellingen. Het College Vos heeft een protocol voor het OT. (bijlage 7)

De doelstelling van het ondersteuningsteam is een effectieve samenwerking, zodat integrale leerlingenzorg ontstaat met als uitgangspunt 1 kind, 1 gezin, 1 plan. Hier zou 80% van de vragen moeten worden opgelost door schoolgebonden zorgteams waarbij ouders vroegtijdig worden betrokken. Doordat er meer uren worden besteed in de lichte ondersteuning zijn er minder uren nodig in de zware ondersteuning. De escalatie van problemen binnen het onderwijs nemen af waardoor minder leerlingen gebruik maken van scholen voor speciaal onderwijs. Aparte indicatietrajecten zijn vervangen door multidisciplinaire arrangementen.

#### *Overleg van onderwijsspecialisten in het samenwerkingsverband.*

De onderwijsspecialisten kunnen leerlingen van scholen die besproken zijn in een ondersteuningsteam inbrengen voor een overleg met de verschillende onderwijspecialisten op het Steunpunt Onderwijs. Hier vindt de centrale intake en registratie van zorgleerlingen uit de totale doelgroep van leerlingen uit het voortgezet onderwijs in het gebied Nieuwe Waterweg Noord plaats.

De volgende taken worden uitgevoerd uit:

- Onderzoek t.b.v. toelatingscommissies van de scholen, toetsing / onderzoek het gebied van sociaal emotioneel functioneren. De scholen zijn zelf verantwoordelijk voor de gegevens verzameling op didactisch gebied. Als scholen dat aangeven kunnen leerlingen ook didactisch centraal worden getoetst (bijvoorbeeld de Tussen Tijdse Toetsing (TTT))
- Het adviseren van de scholen voor voortgezet onderwijs over de aanpak en een passende opvang van zorgleerlingen.
- Zorg voor externe begeleiding van de zorgleerling

Dit overleg komt twee wekelijks bijeen. De volgende functies zijn voorhanden:

- Orthopedagoog
- Trajectbegeleiders
- Medewerker Jeugdzorg, GGD
- Leerplichtambtenaren uit Schiedam, Vlaardingen en Maassluis
- Coördinator samenwerkingsverband Nieuwe Waterweg Noord

### *Bovenschools Zorg Advies Team (BoZAT)*

Als de leerling ondanks alle ondersteuning toch thuis komt te zitten, kan deze leerling worden besproken in de BoZAT. Aan de BoZAT nemen deel een leerplichtambtenaar, een voorpostfunctionaris vanuit Bureau Jeugdzorg, een vertegenwoordiger van het CJG, een vertegenwoordiger van Yulius (cluster 4), vertegenwoordiger van Horizon (cluster 4), de teamleider van de OOS en de directeur van het samenwerkingsverband. In de BoZAT worden de (dreigende) thuiszitters in de regio besproken.

### *Zorgcoördinatorenoverleg*

Het zorgcoördinatorenoverleg bestaat uit vertegenwoordigers van alle VO scholen in het samenwerkingsverband. Om dit overleg draagkracht te geven, worden de locaties vertegenwoordigd door personen die op locatieniveau volledig mandaat voor de zorgleerling hebben.

Als een leerling moeilijk plaatsbaar is, wordt deze leerling besproken in dit overleg. Binnen het zorgcoördinatorenoverleg wordt een oplossing gevonden binnen een van de samenwerkende scholen of een advies gegeven voor ondersteuning buiten de regio.

### *Directeurenoverleg*

Iedere zes weken is er een overleg met directeuren van de aangesloten scholen in het samenwerkingsverband. Hier wordt het beleid van het samenwerkingsverband besproken en kunnen adviezen worden geformuleerd voor het bestuur van het samenwerkingsverband. De directeur van het samenwerkingsverband informeert de directeuren over nieuwe ontwikkelingen op het gebied van passend onderwijs en ondersteuning.

### *Decanenadviesteam*

De schoolloopbaanteambegeleider neemt namens de school deel aan het decanenadviesteam (DAT).

### *Koninklijke Auris Groep*

School heeft indien nodig nauw contact met Ambulant Begeleiders van Horizon voor de begeleiding van leerlingen met een indicatiestelling cluster II.

### *Scoor*

School heeft indien nodig nauw contact met Ambulant Begeleiders van Scoor voor de begeleiding van leerlingen met een indicatiestelling cluster III en IV, langdurig zieken.

### *Politie / wijkagent*

Jaarlijks geeft de politie op school binnen verschillende leerjaren lessen/voorlichting met betrekking tot diverse onderwerpen. Daarnaast is de wijkagent regelmatig in en om de school aanwezig.

In combinatie met de lessen/voorlichting van de politie is er ook contact met HALT.

### *Overig*

Tenslotte zijn er nog contacten met onder andere Algemeen Meldpunt Kindermishandeling, het RIAGG, toezien voogden, gezinscoaches, Jeugdhulp School (STEK), jeugdreclasserders, enzovoort. Kind afhankelijke begeleiders en / of instanties.

### *Scholing*

In schooljaar 2012 – 2013 is er gestart met een teamscholing “Effectieve leerlingbespreking” vanuit Cordys.

Voorafgaand aan deze scholing hebben alle medewerkers de scholing gevolgd met betrekking tot leer-, gedrags- en ontwikkelingsstoornissen (van Cordys).

De effectieve leerlingbespreking is een logisch vervolg hierop. We streven naar effectieve interventies op groeps- en leerlingniveau die in onze populatie betrekking op leer-, gedrag- en ontwikkelingsstoornissen.

### **3.3. Planmatig werken**

Het College Vos legt begeleidingsgegevens vast in het leerlingvolgsysteem (Magister), te beginnen met de gegevens uit het onderwijskundig rapport van het basisonderwijs, of bij zij-instroom vanuit het doorstroomdossier VO-VO.

Als school participeren we in de digitale en warme overdracht in de regio van basisonderwijs naar het voortgezet onderwijs. Daarnaast participeert de school in overgangprocedures naar het MBO via het decanen adviesteam (DAT) en Intergrip. Het College Vos gebruikt de CITO-VAS als samenhangend systeem van genormeerde instrumenten voor het volgen van de prestaties en de ontwikkeling van de leerling. Mentoren volgen en analyseren systematisch de prestaties en ontwikkeling van leerlingen met behulp van het kwadrant in Magister. Op basis van de analyse van de verzamelde gegevens bepaalt de mentor in samenspraak met de betrokken docenten en zorgcoördinator de aard van de zorg.

De school probeert de ondersteuning planmatig uit te voeren en te evalueren op de effecten van de ondersteuning.

Indien noodzakelijk zoeken we structurele samenwerking met ketenpartners zoals beschreven in hoofdstuk 4, waar noodzakelijke interventies op leerlingniveau onze eigen kerntaak overstijgen.

Oudercontacten vinden we belangrijk. De mentor heeft minimaal drie keer per jaar een contactmoment.

### *Het College VOS*

#### *Protocol Effectieve Leerlingbesprekingen*

### **3.3.1. De visie op leerlingbesprekingen**

Leerlingbesprekingen zijn structurele overlegmomenten waarbij efficiënte uitwisseling van informatie over leerlingen plaatsvindt. Een leerlingbespreking is een met enige regelmaat terugkerend moment, waarop volgens een bepaalde systematiek door docenten gesproken wordt over de actuele ontwikkeling van de leerling, in de meest brede zin van het woord. Er wordt gekeken naar de totale ontwikkeling van de leerling, niet alleen naar cijfers.

### *Uitgangspunten*

- Alle docenten die lesgeven aan de leerling zijn verantwoordelijk voor de signalering van zorgleerlingen en zijn zoveel mogelijk aanwezig bij de leerlingbespreking. Om effectief te kunnen bespreken is de aanwezigheid van tweederde van het docententeam een noodzakelijk minimum.
- Een leerlingbespreking leidt altijd tot actie in de klas. Dit kan als een handelingsplan of als actiepunten geformuleerd worden.
- De formulering in een handelingsplan of een actieplan is meetbaar en oplossingsgericht. Het doel is concreet geformuleerd.
- De te ondernemen actie wordt op afgesproken wijze op papier gezet.
- Deze actie wordt altijd geëvalueerd op het effect.
- De uitvoerders (docenten) denken mee over de uitwerking van het actiepunt. Dit is het belangrijkste aspect van de leerlingbespreking. Er wordt dus niet een kant en klaar handelingsplan gepresenteerd door de mentor. Het gedeelte van het handelingsplan dat we uitvoering noemen, wordt gezamenlijk bedacht tijdens de bespreking.
- De mentor heeft een belangrijke taak bij het voorbereiden van de leerlingbesprekingen. Voor de bespreking verzamelt hij/zij de benodigde informatie, selecteert de leerlingen die voor bespreking in aanmerking komen en bereidt het handelingsplan voor tot en met het leerdoel.
- De leerling en ouders worden betrokken bij het actieplan en staan achter dit plan. Voordat de leerlingbespreking plaats vindt bepalen leerling en mentor samen wat de hulpvraag en het leerdoel is.

De docent is meer dan een vakkennisoverdrager. Hij/zij is begeleider van het leerproces van de leerling. Docenten zijn echter geen therapeuten. De uitwerking van de handelingsplannen en de actiepunten zijn gericht op het beter laten verlopen van de leerprocessen in de klas. Als er sprake is van een "zwaardere" onderliggende problematiek, wordt het ZAT hierbij betrokken.

Het team toont zich als collectief verantwoordelijk voor de kwaliteit van de bespreking. Een ieder draagt daarin zijn/haar eigen specifieke verantwoordelijkheid waarop hij/zij mag worden aangesproken. Hierbij is ook helder wat die specifieke verantwoordelijkheid is. Het team is ook, samen met de leerling (en ouders), verantwoordelijk voor de uitvoering van de actiepunten en de handelingsplannen. De uiteindelijke effecten van de gezamenlijke krachtsinspanningen van het team zijn vele malen groter dan de optelsom van de individuele acties van docenten. De kern van deze manier van denken is dat het 'lastige gedrag' van leerlingen wordt omgezet in een hulpvraag. In de leerlingbespreking staat de vraag centraal 'wat vraagt deze leerling van ons als team?' en 'hoe kunnen wij deze leerling zo goed mogelijk helpen binnen onze mogelijkheden?'

### **3.3.2. Organisatorische uitwerking van de visie**

- Leerlingbesprekingen vinden plaats per groep. Iedere mentor heeft gemiddeld 4 keer per jaar een leerlingbespreking over zijn/haar leerlingen. Zoveel mogelijk docenten en de mentor van de klas zijn hierbij aanwezig.
- De verdeling van de leerlingbesprekingen over een schooljaar heeft in grote lijnen de volgende opzet:

1. Een bespreking direct aan het begin van het schooljaar. Op basis van de warme overdracht die heeft plaatsgevonden daarvoor, bespreekt de mentor met de docenten voor welke leerlingen actiepunten worden afgesproken.
  2. Een bespreking eind oktober. Hier worden in ieder geval de groepshandelingsplannen besproken plus de leerlingen die een individueel handelingsplan nodig hebben naast het groepshandelingsplan.
  3. Een leerlingbespreking eind januari. Hier worden die leerlingen besproken die opvallen bij het team.
  4. Een leerlingbespreking eind maart. Eventueel een bijstelling van het groepshandelingsplan plus de leerlingen die dreigen zonder ingrijpen van het team te blijven zitten.
  5. Een evaluatiemoment eind juni. Hier worden alleen de afspraken van eind maart geëvalueerd.
- De mentor is verantwoordelijk voor het voorbereiden van de leerlingbespreking. D.w.z. het uitzetten van de signaleringslijsten, het aanleveren van de agenda, het totaaloverzicht van de scores op de signaleringslijsten, het dossieronderzoek en het formuleren van de eerste aanzet van de hulpvraag en het leerdoel.
  - Om te kunnen bepalen welke leerlingen voor bespreking en dus voor een handelingsplan of actiepunt in aanmerking komen, worden signaleringslijsten afgenomen.  
De mentor bepaalt voor welke leerlingen de lijst zal worden ingevuld. Het gaat om die leerlingen over wie de mentor zich zorgen maakt en die mogelijk bij de leerlingbespreking op de agenda komen te staan. Op basis van de ingevulde lijsten bereidt de mentor de agenda voor.
  - Als duidelijk is welke leerlingen voor bespreking in aanmerking komen, vindt voorafgaand aan de bespreking een gesprek met de leerling plaats. In dit gesprek vult de leerling zelf een signaleringslijst in. De resultaten van leerling en docenten worden vervolgens in dit gesprek geanalyseerd en de gezamenlijke hulpvraag wordt vastgesteld.
  - Iedere leerlingbespreking kent een vast aantal agendapunten:
    - evaluatie lopende actiepunten
    - opstellen van één of meerdere actieplannen
    - eventueel mededelingen (zoveel mogelijk vooraf per mail toezenden)
    - afspraken
  - De mentor presenteert zijn/haar klas.
  - De voorzitter is de coördinator of afdelingsleider.
  - De notulist is één van de collega's. De tijdsbewaker en labelbewaker worden per vergadering vastgesteld.
  - De actiepunten gaan een week na de leerlingbespreking van start. In deze week kan de mentor met de leerling het plan bespreken en eventueel (telefonisch) met de ouders contact opnemen. Hierbij is het belangrijk het handelingsplan als een voorstel te brengen en open te staan voor aanvullingen/wijzigingen/adviezen van (zowel ouders als) de leerling.

- In de week tussen de leerlingbespreking en de start van de uitvoering maakt de mentor het overzicht van de uit te voeren werkzaamheden in de klas. Dit betreft de actiepunten.
- De leerlingbesprekingen worden jaarlijks in mei/juni geëvalueerd worden op effectiviteit en kwaliteit. Alle docenten zullen hierbij worden betrokken. Op basis van deze evaluatie kan het protocol voor het volgend schooljaar worden aangepast.

### 3.3.3. Rollen, taken en verantwoordelijkheden

- De zorgcoördinatoren zijn het eerste aanspreekpunt voor vragen van mentoren m.b.t. inhoudelijke vragen. Zij verzorgen ook de inhoudelijke ondersteuning bij het opstellen en uitwerken van de actiepunten. De afdelingsleider is het aanspreekpunt m.b.t. de organisatie van de leerlingbesprekingen.
- Alle organisatorische zaken m.b.t. leerlingbesprekingen zijn de verantwoordelijkheid van de afdelingsleider. Docenten die niet aanwezig kunnen zijn bij de leerlingbesprekingen, moeten officieel verlof vragen bij de afdelingsleider.

### 3.3.4. Cyclus leerlingbesprekingen

WEEK	ACTIES
Week 1	<ul style="list-style-type: none"> <li>• Mentor vraagt bij vakdocenten na welke leerlingen "zorgleerlingen" zijn.</li> </ul>
Week 2	<ul style="list-style-type: none"> <li>• Mentor selecteert opvallende/zorgwekkende leerlingen.</li> <li>• Mentor zet de signaleringslijsten uit voor een beperkt aantal leerlingen (3 tot 5 leerlingen). Dit is signaleringslijst 1.</li> </ul>
Week 3	<ul style="list-style-type: none"> <li>• Docenten vullen de signaleringslijsten in binnen een week.</li> <li>• Tijdens de tweede leerlingbespreking van het schooljaar zullen er 1 of meerdere groepshandelingsplannen worden opgesteld. Dat betekent dat er eventueel groeps-signaleringslijsten worden ingevuld.</li> </ul>
Week 4	<ul style="list-style-type: none"> <li>• Mentor verwerkt signaleringslijsten. Op basis van het overzicht per leerling (signaleringslijst 2) wordt bepaald welke leerlingen in de bespreking komen.</li> <li>• Mentor heeft een gesprek met de leerling(en) waar een handelingsplan voor gemaakt zal worden.</li> </ul>

	<ul style="list-style-type: none"> <li>• Mentor maakt een agenda en verstuurd deze agenda minimaal drie dagen voor de bespreking naar alle docenten die lesgeven aan deze klas. Hierbij worden toegevoegd per te bespreken leerling lijst 2 en een eerste aanzet van het handelingsplan (t/m leerdoel).</li> </ul>
Week 5	<ul style="list-style-type: none"> <li>• De leerlingbespreking vindt plaats. Voor de bespreking worden de taken verdeeld. Na ieder agendapunt wordt nagevraagd wat de afgesproken actiepunten zijn.</li> </ul>
Week 6/7	<ul style="list-style-type: none"> <li>• Mentor verspreidt overzicht van gemaakte afspraken (zie bijlage 3/4)</li> <li>• Mentor heeft een gesprek met de leerling.</li> <li>• Mentor heeft een (telefonisch) overleg met de ouders.</li> </ul>
Week 7	<ul style="list-style-type: none"> <li>• Start handelingsplan en actiepunten in de lessen een week na de leerlingbespreking.</li> <li>• Mentor plaatst handelingsplan en afspraken in Magister.</li> </ul>

#### Bijlagen bij dit protocol:

- model van een agenda van de leerlingbespreking,
- evaluatieblad van de handelingsplannen
- verslagblad van de leerlingbesprekingen
- verslagblad op basis van een groepshandelingsplan

#### 3.4. Kwaliteit

Op dit moment is het rendement van opbrengsten in de onderbouw en bovenbouw voldoende.

De score in de bovenbouw uitgaande van het driejarig gemiddelde t/m schooljaar 2011-2013

Onderdeel	VMBO BBL	VMBO KBL
Van 3 <sup>e</sup> leerjaar naar diploma zonder zitten blijven	Onvoldoende	Voldoende
Gemiddeld cijfer centraal examen relatief	Voldoende	Onvoldoende
Cijfer schoolexamen minus cijfer centraal examen	Gering verschil	Gering verschil



Gemiddeld cijfer centraal examens absoluut	Boven de norm	Onder de norm
--	---------------	---------------

#### **4.Extra ondersteuning: Ondersteuningsarrangementen voor leerlingen met specifieke onderwijsbehoeften.**

Extra ondersteuning is die ondersteuning die niet binnen de basisondersteuning gegeven kan worden. Binnen de extra ondersteuning geven wij vorm aan de groepsgewijze ondersteuning in de vorm van leerwegondersteunend onderwijs (LWOO).

In hoofdstuk 3.2. zijn de verschillende expertises binnen en buiten de school beschreven. Het kan zijn dat leerlingen naast de basisondersteuning behoefte hebben aan extra ondersteuning op één van de volgende gebieden.

*Leer- en ontwikkelingsondersteuning*

*Fysiek medische ondersteuning*

*Sociaal-emotioneel en gedragsondersteuning*

*Ondersteuning in de thuissituatie*

#### **Leerwegondersteunend onderwijs**

Er zijn leerlingen die het niveau van het VMBO in principe wel aankunnen, maar extra ondersteuning nodig hebben. Dit wordt leerwegondersteunend onderwijs genoemd. Leerwegondersteunend onderwijs is dus niet een niveau lager, maar een andere aanpak van leerlingen op minimaal het niveau van de basisberoepsgerichte leerweg. De pedagogisch-didactische setting kan bestaan uit extra sociaal-emotionele of cognitieve begeleiding. Over het algemeen zijn de klassen met leerlingen met een LWOO indicatie, zeker in de onderbouw, kleiner.

Over de toelating tot leerwegondersteunend onderwijs wordt beslist door de Regionale Verwijzingscommissie (RVC) Rijnmond tot en met het schooljaar 2014-2015 – daarna gaat het steunpunt dit zelf doen.

#### **Leerlingenkenmerken**

Om te oordelen of een leerling recht heeft op leerwegondersteunend onderwijs, wordt gekeken naar drie leerling kenmerken:

1. Leerachterstanden bij:

- Inzichtelijk rekenen
- Begrijpend lezen
- Technisch lezen
- Spellen

2. Intelligentie

3. Sociaal – emotioneel functioneren

Op zichzelf is geen van de drie criteria doorslaggevend. Altijd worden op zijn minst twee van de kenmerken in samenhang beschouwd. Zo kan een lage intelligentie de oorzaak zijn van zwakke leerprestaties, maar ook sociaal- emotionele factoren kunnen hieraan ten grondslag liggen.

## **Criteria**

Op basis van de drie leerlingenkenmerken zijn toelaatbaarheidscriteria vastgesteld. Een leerling wordt in twee gevallen toegelaten tot het leerwegondersteunend onderwijs:

- Een leerachterstand van minimaal anderhalf jaar in twee of meer van de eerder genoemde domeinen, waaronder in ieder geval rekenen of begrijpend lezen.
- Een leerachterstand van minimaal anderhalf jaar of meer of twee domeinen waaronder in ieder geval rekenen of begrijpend lezen en daarnaast de aanwezigheid van sociaal – emotionele problematiek (faalangst, prestatie-motivatie en emotionele instabiliteit).
- Het IQ gegeven is niet altijd meer noodzakelijk voor het verkrijgen van een LWOO beschikking. Veel leerlingen komen uit op een IQ tussen 75-90.

Op de locatie Claudius Civilislaan worden leerlingen toegelaten met een indicatie voor leerwegondersteunend onderwijs, nadat de toelatingscommissie bestaande uit leden van Het College Vos en externe deskundigen van het openbaar primair basisonderwijs Vlaardingen en het Steunpunt Onderwijs een positief advies afgegeven heeft.

De criteria van het LWOO zijn terug te vinden in het toelatingsbeleid van Het College Vos.

Leerlingen met een LWOO indicatie hebben altijd een handelingsplan dat aan het begin van een school wordt opgesteld en aan het eind van een schooljaar wordt geëvalueerd.

### *De coördinator LWOO (intern begeleider zorg)*

De coördinator LWOO bewaakt samen met de zorgcoördinator de doorgaande pedagogische- en didactische lijn van de zorgstructuur betreffende de leerlingen met LWOO.

De coördinator LWOO heeft regelmatig en nauw overleg met de zorgcoördinator. Tevens organiseert zij de steunlessen Nederlands, Engels en wiskunde in de bovenbouw.

De coördinator LWOO is lid van de toelatingscommissie voor nieuwe leerlingen. Ze vervangt, indien nodig, vanuit haar expertise de zorgcoördinator bij de permanente commissie leerlingenzorg (PCL).

## **Groeiklas**

De groeiklas is een regionale onderwijsvoorziening binnen het samenwerkingsverband Nieuwe Waterweg Noord voor leerlingen die in het grensgebied zitten van praktijkonderwijs en basisberoepsgerichte leerweg met leerwegondersteuning of een zorgarrangement.

De groeiklas biedt een kleine klas en een veilige leeromgeving. Het docententeam is klein. Handelingsgericht werken en een persoonlijke benadering zijn de kern.

## **Criteria:**

- Vanaf schooljaar 2017-2018 worden alleen leerlingen in de groeiklas geplaatst met een groeiklas advies vanuit Steunpunt Onderwijs.
- Eén achterstand van 50% of meer, maar niet hoger dan 60%.
- IQ gegevens zijn bekend.

Leerlingen die vanuit het Steunpunt Onderwijs een praktijkonderwijs beschikking krijgen, maar vanuit de basisschool een BBL met LWOO advies kunnen niet geplaatst worden in de groeiklas.

HVC kan overwegen de leerling aan te nemen in een reguliere klas BBL met LWOO.

Het uitstroomprofiel van leerlingen met een groeiklas indicatie is MBO 2.

Het kan zijn dat de leerling geen vier maar een vijfjarig traject volgt voor het behalen van zijn / haar vmbo diploma.

#### *Begeleiding leerlingen met extra ondersteuning*

Op dit moment hebben we vier leerlingen op school met een indicatie voor extra ondersteuning. Vanuit het docententeam zijn hiervoor begeleiders aangesteld. Daarnaast zijn er een ambulante begeleiders vanuit Scoor en Koninklijke Auris betrokken.

#### *Begeleiding leerlingen met dyslexie*

De leerlingen met een dyslexie verklaring willen we graag gebruik laten maken van het programma Kürzweil. Een digitaal hulpmiddel bij het lezen en schrijven van teksten. De implementatie van het programma is nog niet volledig. Leerlingen met een verklaring voor dyslexie kunnen nu al wel gebruik maken van het programma, maar nog geen toetsen ermee maken.

Cito's en examens hebben we een auditieve ondersteuningsmogelijkheid.

Vanaf schooljaar 2016-2017 zullen de coaches alle leerlingen met een dyslexie verklaring individueel spreken om te bespreken wat zij nodig hebben en dit in kaart te brengen. Gedurende het jaar zullen er vervolg (groeps) gesprekken zijn.

#### *Fysiek medische ondersteuning*

Alle leerlingen kunnen gebruikmaken van het maandelijkse spreekuur van de jeugdverpleegkundige op school.

#### *Sociaal-emotioneel en gedragsondersteuning*

In klas 1 wordt bij alle leerlingen de schoolvragenlijst afgenomen om mogelijke faalangst, of een negatief zelfbeeld vroegtijdig te signaleren. Wanneer een faalangstreductietraining noodzakelijk blijkt kan deze intern worden aangeboden. Vanaf schooljaar 2014-2015 gaan we de schoolvragenlijst ook bij alle derde klas leerlingen afnemen.

Leerlingen in klas 1 en 2 krijgen tijdens de gymlessen allemaal Rots en Water training. In schooljaar 2014-2015 willen we graag nog een aantal docenten opleiden zodat de training ook aangeboden kan worden in de bovenbouw klassen.

#### *Ondersteuning in de thuissituatie*

De schoolmaatschappelijk werker is er voor leerlingen, maar ook voor ouders. Dit geldt ook voor de jeugdverpleegkundige en het Centrum voor jeugd en gezin.

### Niveau 3 een tussenarrangement (bovenschoolse voorziening)

- Overleg van onderwijs onderzettingsspecialisten (OOS)
- SLBT
- Inzicht – boven schoolse voorziening

#### *Orthopedagogisch Didactisch Centrum (OPDC) - Inzicht*

Dit is een bovenschoolse voorziening om leerlingen uit het voortgezet onderwijs tijdelijk op te vangen. Het gaat hierbij om een leerling die tijdelijk vastloopt binnen de reguliere school; leerlingen die het om welke reden dan ook niet redden binnen het aangeboden onderwijsaanbod en gedrag laten zien waardoor de veiligheid van docenten en medeleerlingen negatief beïnvloedt wordt, leerlingen die een grens hebben overschreden of dreigen te overschrijden en vanwege hun gedrag tijdelijk niet meer te handhaven zijn binnen de school. Het gaat om leerlingen die niet meer binnen de extra ondersteuning in en rond de school geholpen kunnen worden. Er is duidelijkheid over wat de hulpvraag is en welke hulp er al geboden is, met welke resultaten.

In het OPDC kennen ze drie groepen:

1. Instroomgroep / korte trajectgroep (groep van 12 leerlingen, maximale verblijfsduur 16 weken)
2. Flexibel traject met terugkeer naar regulier onderwijs (groep van 15 leerlingen, maximale verblijfsduur tot 2 jaar)
3. Lang traject met veel structuur (uitstroom mogelijk naar VSO, groep van 15 leerlingen, maximale verblijfsduur tot 2 jaar)

### Niveau 4 zware ondersteuning (c.q. plaatsing speciaal onderwijs)

Als school hebben we enkele malen meegemaakt dat een leerling verwezen is naar het speciaal onderwijs. Ook gebeurt het dat in overleg met ouders/verzorgers en leerling gekeken wordt naar de mogelijkheid een LWOO verklaring om te zetten in een beschikking voor het praktijkonderwijs.

Wij werken hierin nauw samen met het ProNova College in Schiedam.

## 5. Conclusie en ambitie

In dit hoofdstuk wordt aangegeven welke verbeteracties er ontwikkeld zullen worden in de komende jaren.

Onderwerp	2013-2014	2014-2015	2015-2016	2016-2017
Zorgprofiel Het College VOS	Opstellen zorgprofiel en collega's informeren over passend onderwijs	Jaarlijks een informatie-bijeenkomst m.b.t. de zorgstructuur op school voor collega's.  Zorgteamvergaderingen 3x per jaar.	Jaarlijks een informatie-bijeenkomst m.b.t. de zorgstructuur op school voor collega's.	Jaarlijks een informatie-bijeenkomst m.b.t. de zorgstructuur op school voor collega's.  Zorgteamvergaderingen 3x per jaar.

Protocol Medische handelingen	Opstellen voor Het College VOS	Invoeren protocol medische handelingen	Protocol medische handelingen handhaven	Protocol medische handelingen handhaven
Magister	Uitbreiding faciliteiten Magister  Opstellen van regels m.b.t. de registratie en vormgeving van notities in het logboek van Magister.	Evaluatie van deze regels.  Effectief gebruik van het kwadrant model.	X  X	Effectief gebruik van het kwadrantmodel
Faalangstreduc tietrainer			Verdiepingscur sus faalangstreduc tietrainer(s). Nieuwe collega opleiden.	SVL wordt ingevuld door alle leerlingen in klas 1 en 3.
Rots en Water trainers		Scholing nieuwe Rots en Watertrainers.	Rots en Water voor alle leerjaren.  Terugkomdag Rots & Water trainers	Rots en Water
Remediale ondersteuning	Evaluatie VOS- uur onderbouw  Studie-uur bovenbouw	VOS brede opzet Remediale ondersteuning.	Voortzetting schoolbrede opzet.	X
Leerlingbespre- king	Implementatie van de effectieve leer- lingbespreking en evaluatie.	Effectieve leerlingbespre- king volgens protocol.	X	X
Dyslexiecoördi- nator		Implementatie cursus Kürzweil.  Informatiebijee n-komst Kürzweil voor	Kürzweil implemente- ren vanaf klas 1.	Kürzweil implementeren in klas 1 en 2.

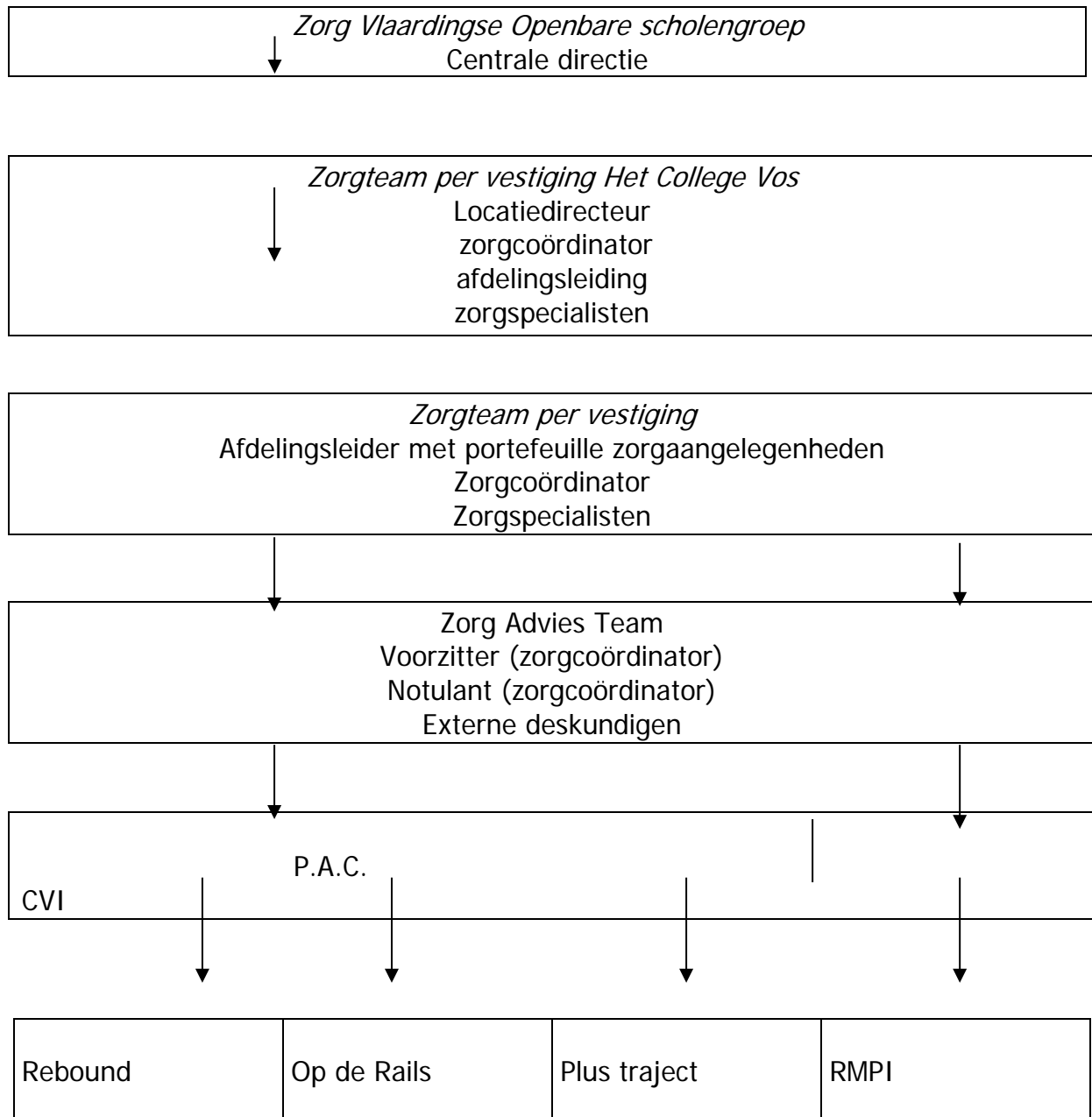
		het team.		
Handelingsplan	Het organiseren van twee werkmiddagen voor het opstellen, evalueren en bijstellen van de handelingsplannen onder leiding van de coördinator LWOO en de zoco.	X	X	X
LWOO begeleider	De coördinator LWOO begeleidt mentoren bij het opstellen, evalueren en bijstellen van de handelingsplannen	X	X	X
Coördinator dyscalculie	Collega aanstellen.	Training voor de coördinator	School stelt een plan dyscalculie op aan de hand van het protocol.	X
	De school neemt deel aan de voorlopersaanpak. Naast de ZAT overleggen worden er ook Kernzat-overleggen gehouden.	Kernzat voortzetten met de onderwijs-specialist van het Steunpunt Onderwijs en de schoolmaatschappelijk-werkster.	De ZAT overleggen worden vervangen door de Kernzat overleggen.	X

Het zorgplan maakt deel uit van de beleidscyclus binnen het VMBO en wordt jaarlijks (juni) geëvalueerd en zo nodig bijgesteld.

## **Bijlagen**

1. organogram zorgstructuur
2. signaleringsformulieren 1, 2, 3 en 4.
3. groepshandelingsplan
4. individueel handelingsplan gebaseerd op het groepshandelingsplan
5. individueel handelingsplan
6. overzicht handelingsplannen
7. protocol ZAT

Bijlage 1  
ORGANOGRAM ZORGSTRUCTUUR





Bijlage 2

**Signaleringslijst voor een groep  
(door 1 docent in te vullen)**

groep		datum							
<b>1 = slecht</b> <b>2 = onvoldoende</b> <b>3 = matig</b> <b>4 = voldoende</b> <b>5 = goed</b>		prestaties en leerresultaten	huiswerk	contact met medeleerlingen	contact met de docent	werkhouding/ taakaanpak	welbevinden	aanwezigheid op school	gedrag buiten de klas
<b>vak</b>	<b>docent</b>								

**Wat zijn de sterke kanten van deze groep?**

**Wat werkt er bij deze groep?**

**Aanvullende opmerkingen:**

**Signaleringslijst per groep (totaal van alle docenten)**

groep		klas							datum
<b>1 = slecht</b> <b>2 = onvoldoende</b> <b>3 = matig</b> <b>4 = voldoende</b> <b>5 = goed</b>		<b>prestaties en leerresultaten</b>	<b>huiswerk</b>	<b>contact met medeleerlingen</b>	<b>contact met de docent</b>	<b>werkhouding/taakaanpak</b>	<b>welbevinden</b>	<b>aanwezigheid op school</b>	<b>gedrag buiten de klas</b>
<b>vak</b>	<b>docent</b>								
totaal score									
totaal aantal docenten									
gemiddelde score									

**Signaleringslijst voor de gehele groep - 1**

naam docent		klas					datum		
1 = slecht 2 = onvoldoende 3 = matig 4 = voldoende 5 = goed		prestaties en leerresultaten	huiswerk	contact met medeleerlingen	contact met de docent	werkhouding/ taakaanpak	welbevinden	aanwezigheid op school	gedrag buiten de klas
1.									
2.									
3.									
4.									
5.									
6.									
7.									
8.									
9.									
10.									
11.									
12.									
13.									
14.									
15.									
16.									
17.									
18.									
19.									

**Signaleringslijst per leerling - 2**

naam leerling		klas							datum	
<b>1 = slecht</b> <b>2 = onvoldoende</b> <b>3 = matig</b> <b>4 = voldoende</b> <b>5 = goed</b>		prestaties en leerresultaten	huiswerk	contact met medeleerlingen	contact met de docent	werkhouding/taakaanpak	welbevinden	aanwezigheid op school	gedrag buiten de klas	
vak	docent									
totaal score										
totaal aantal docenten										
gemiddelde score										

## SIGNALERINGSLIJST - LEERLING (FIJN) - 3

naam van de leerling			klas		
naam van de docent			datum		
<b>p r e s t a t i e s   e n   l e e r r e s u l t a t e n</b>					
1	de resultaten zijn slecht/onvoldoende	○ ○ ○ ○	de resultaten zijn voldoende/goed		1
2	de resultaten zijn sterk wisselend	○ ○ ○ ○	de resultaten zijn stabiel		2
<b>h u i s w e r k</b>					
3	het huiswerk wordt meestal niet gemaakt	○ ○ ○ ○	het huiswerk wordt wel gemaakt		3
4	het huiswerk wordt niet geleerd	○ ○ ○ ○	het huiswerk wordt wel geleerd		4
<b>c o n t a c t   m e t   m e d e l e e r l i n g e n</b>					
5	kan niet goed samenwerken	○ ○ ○ ○	kan goed samenwerken		5
6	pest anderen vaak	○ ○ ○ ○	pest anderen niet		6
7	wordt vaak gepest	○ ○ ○ ○	wordt niet gepest		7
8	slaat (trapt, schopt) anderen	○ ○ ○ ○	slaat (trapt, schopt) niet		8
9	scheldt vaak andere leerlingen uit	○ ○ ○ ○	scheldt andere leerlingen niet uit		9
10	legt de schuld vaak bij de ander	○ ○ ○ ○	kan eigen rol best toegeven		10
11	heeft niet/nauwelijks vrienden /vriendinnen in de klas	○ ○ ○ ○	heeft vrienden/vriendinnen in de klas		11
12	pakt spullen van medeleerlingen zonder te vragen	○ ○ ○ ○	vraagt aan medeleerlingen indien hij iets nodig heeft		12
<b>c o n t a c t   m e t   d e   d o c e n t</b>					
13	komt afspraken niet na	○ ○ ○ ○	houdt zich aan de gemaakte afspraken		13
14	kijkt je niet/nauwelijks aan in een gesprek	○ ○ ○ ○	kijkt je aan als je met de leerling in gesprek bent		14
15	neemt zelf geen initiatief tot contact	○ ○ ○ ○	neemt zelf initiatief tot contact		15
16	heeft vaak grof taalgebruik en scheldt	○ ○ ○ ○	heeft geen grof taalgebruik, scheldt niet		16
<b>w e r k h o u d i n g   -   t a a k a a n p a k</b>					
17	werk is vaak niet af binnen de gestelde tijd	○ ○ ○ ○	werk is af binnen de gestelde tijd		17
18	vraagt geen hulp als het nodig is	○ ○ ○ ○	vraagt indien nodig om hulp		18
19	kan de uitleg meestal niet navertellen	○ ○ ○ ○	kan vertellen wat er uitgelegd is		19
20	praat veel met medeleerlingen over niet werkgerelateerde onderwerpen	○ ○ ○ ○	is geconcentreerd aan het werk en praat werkgerelateerd		20
21	heeft altijd behoefte aan meer uitleg	○ ○ ○ ○	heeft geen behoefte aan meer uitleg		21
22	staart veel, kijkt om zich heen	○ ○ ○ ○	is gericht op de docent/bord/schrift		22
23	veroorzaakt lawaai door motoriek: tikken, draaien, staan, wiebelen	○ ○ ○ ○	vertoont geen opvallende bewegingen		23
24	roept vaak door de klas, praat door anderen heen	○ ○ ○ ○	wacht op zijn/haar beurt		24
25	zit veel omgedraaid op stoel	○ ○ ○ ○	zit recht aan de tafel		25
<b>w e l b e v i n d e n</b>					
26	heeft geen zelfvertrouwen	○ ○ ○ ○	heeft ruim voldoende zelfvertrouwen		26
27	lijkt zich niet prettig te voelen in de les	○ ○ ○ ○	lijkt zich prettig te voelen in de les		27
28	maakt een depressieve indruk	○ ○ ○ ○	maakt een opgewekte indruk		28
29	is lusteloos	○ ○ ○ ○	is energiek/levendig		29
<b>a a n w e z i g h e i d   o p   s c h o o l</b>					
30	er is vaak sprake van (al dan niet geoorloofd) verzuim	○ ○ ○ ○	er is zelden sprake van (al dan niet geoorloofd) verzuim		30
<b>g e d r a g   b u i t e n   d e   k l a s</b>					
31	veroorzaakt vaak onrust in het gebouw tijdens leswisselingen en pauzes	○ ○ ○ ○	veroorzaakt zelden onrust in het gebouw tijdens leswisselingen en pauzes		31
32	veroorzaakt vaak onrust op het schoolterrein tijdens pauzes en voor/na schooltijd	○ ○ ○ ○	veroorzaakt zelden onrust op het schoolterrein tijdens pauzes en voor/na schooltijd		32

## SIGNALERINGSLIJST voor de leerling - 4

naam van de leerling:		klas:				
naam mentor:		datum:				
	Zet een kruisje	slecht	onvol- doende	matig	voldoende	goed
		1	2	3	4	5
a	prestaties en leerresultaten (cijfers)					
b	huiswerk					
c	omgaan met medeleerlingen					
d	omgaan met de docent					
e	werkhouding/taakaanpak					
f	welbevinden: voel je je prettig op school?					
g	aanwezigheid op school					

Opmerkingen:

# Groepshandelingsplan

Groep/klas

Datum

mentor

looptijd handelingsplan

Datum evaluatie

<p><b>Signalering</b></p> <p>ongewenst gedrag of uitvallen op leerprestaties worden gesignaleerd</p> <p>Kwaliteiten, sterke kanten, hoge scores leerprestaties</p> <p>Wat werkt er bij deze groep?</p>	
<p><b>Verifiëren</b></p> <p>via dossier, vorige mentor, leerlingen en/of ouders</p>	
<p><b>Hulpvraag formuleren</b></p> <p>vanuit de groep en in vraagvorm</p>	
<p><b>Leerdoel</b></p> <p>SMART</p>	

--	--

<b>Uitvoering</b> <b>Docenten</b> Wat, hoe en waarmee? Waar, wanneer?	
<b>Uitvoering</b> <b>Groep</b> Wat, hoe en waarmee? Waar, wanneer?	

<b>Evaluatie</b> Wat, hoe en waarmee? Waar, wanneer? Wie?	
--	--



Overige informatie vervolgafspraken	
--	--

## Bijlage 4

# Individueel handelingsplan (gebaseerd op het groepsplan)

naam leerling \_\_\_\_\_

geboortedatum \_\_\_\_\_

afdeling/ klas \_\_\_\_\_

mentor \_\_\_\_\_

Datum evaluatie \_\_\_\_\_

<b>Signalering groep</b> ongewenst gedrag of uitvallen op leerprestaties worden gesignaleerd  Kwaliteiten, sterke kanten, hoge scores leerprestaties	
<b>Signalering leerling</b> ongewenst gedrag of uitvallen op leerprestaties worden gesignaleerd  Kwaliteiten, sterke kanten, hoge scores leerprestaties	
<b>Verifiëren groep</b> via dossier, vorige mentor, leerling en/of ouders	

<b>Verifiëren leerling</b> via dossier, vorige mentor, leerling en/of ouders	
<b>Hulpvraag van de groep</b>	
<b>Hulpvraag van de leerling</b> vanuit de leerling en in vraagvorm	
<b>Leerdoel groep</b>	
<b>Leerdoel leerling</b>	

<b>Uitvoering Docenten (voor de groep)</b>  Wat, hoe en waarmee? Waar, wanneer?	
<b>Uitvoering docenten (voor de leerling)</b>  Wat, hoe en waarmee? Waar, wanneer?	
<b>Uitvoering Leerlingen (groep)</b> Wat, hoe en waarmee? Waar, wanneer?	

<p><b>Uitvoering Leerling</b></p> <p>Wat, hoe en waarmee? Waar, wanneer?</p>	
<p><b>Evaluatie voor de groep</b></p> <p>Wat, hoe en waarmee? Waar, wanneer? Wie?</p>	
<p><b>Evaluatie voor de leerling</b></p> <p>Wat, hoe en waarmee? Waar, wanneer? Wie?</p>	
<p><b>Overige informatie vervolgafspraken</b></p>	

## Bijlage 5

# Individueel handelingsplan

naam leerling

-----

geboortedatum

-----

afdeling/ klas

-----

mentor

-----

looptijd handelingsplan

-----

Datum evaluatie

-----

<b>Signalering</b>  ongewenst gedrag of uitvallen op leerprestaties worden gesignaleerd  Kwaliteiten, sterke kanten, hoge scores leerprestaties	
<b>Verifiëren</b>  via dossier, vorige mentor, leerling en/of ouders	
<b>Hulpvraag formuleren</b>  vanuit de leerling en in vraagvorm	

<p><b>Leerdoel</b></p> <p>SMART</p>	
-------------------------------------	--

<p><b>Uitvoering</b></p> <p><b>Docenten</b></p> <p>Wat, hoe en waarmee? Waar, wanneer?</p>	
--	--

<p><b>Uitvoering</b></p> <p><b>Leerling</b></p> <p>Wat, hoe en waarmee? Waar, wanneer?</p>	
--	--

<p><b>Evaluatie</b></p> <p>Wat, hoe en waarmee? Waar, wanneer? Wie?</p>	
---	--

Overige informatie vervolgafspraken	
--	--

Bijlage 6

Overzicht handelingsplannen klas/groep: ..... Versie:

.....

Schooljaar: ..... Groepshandelingsplan loopt van ..... tot en met .....

Actiepunten groepshandelingsplan	1	2	3	4	5	6	7	8	9
1.									
2.									
3.									
4.									
<b>Actiepunten individuele handelingsplan</b>									
1.									
2.									
3.									
4.									



## Bijlage 7



# Protocol Zorg Advies Team VMBO

## protocol Zorg Advies Team Het College Vos locatie Claudius Civilislaan

### Zorg Advies Team

#### Samenstelling:

- Schoolmaatschappelijk werk
  - Jeugdverpleegkundige (CJG)
  - Steunpunt Onderwijs
  - Ambtenaar leerplichtzaken
  - Jeugdzorg
  - Het College Vos, zorgcoördinator
  - Het College Vos coördinator LWOO
- Henriëtte Veenstra  
Marian Ruts – Van Bruggen  
Louise de Bleijie  
Esther Winkelman  
Edwin Pauptit  
Linda Hendriks  
Jolan Boere

#### Zorg

Het Zorg Advies Team is een overleg op de Het College Vos. De locatie Claudius Civilislaan heeft een eigen ZAT overleg waar vertegenwoordigers van de school en vertegenwoordigers van externe instanties in een gezamenlijk overleg zorgleerlingen bespreken. Het Zorg Advies Team past als derdelijns overleg goed in de zorg van het College Vos.

Niveau 1	klas	Vakdocenten en mentoren zorgen voor goed en uitdagend onderwijs
Niveau 2	Klas-extra	Speciale zorg in de klas; problemen worden opgelost door docent en mentor met behulp van interne zorgspecialisten (RH, faalangstreductie, counseling, sociale vaardigheid)
Niveau 3	Klas-planmatig handelen	Speciale zorg in de klas na intern of extern onderzoek door zorgspecialist, zorgcoördinator, e.a.. Het

		geheel wordt uitgewerkt in een handelingsplan of begeleidingsplan.
Niveau 4	Expertise samenwerkingsverband	Ambulante begeleiding, Zorg Advies Team, Trainingen/scholingen Expertise/middelen via Steunpunt Onderwijs
Niveau 5	Plaatsings Advies Commissie	Via P.A.C. procedure komen tot onderwijskundig en/ of opvoedkundig advies: specialistische hulp op H.C.V., specialistische hulp op andere school voor V.(S.) O., specialistische tijdelijke hulp via Voorwerk of Rebound (Op de rails, Herstart)

### **Functie**

Het Zorg Advies Team heeft de volgende functies:

- Het probleem van/rondom de leerling in kaart brengen op schoolniveau
- Een gezamenlijke aanpak formuleren voor ondersteuning binnen of hulpverlening buiten de school
- Indien nodig verwijzing naar de juiste instelling en/of advisering betreffende het begeleidingsplan/ handelingsplan binnen de school

### **Doel**

Vroegtijdige signalering van problemen, waardoor tijdige ondersteuning mogelijk is en verergering van de problematiek voorkomen kan worden.

- Indien de eerste- (niveau 1 en 2) en tweede-lijns (niveau 3 )opvang geen adequaat resultaat opleveren of de problematiek niet tijdig onderkend is of de problematiek acuut blijkt, kunnen leerlingen in het Zorg Advies Team ingebracht worden, die opvallen door hun gedrag of hun afwijkende prestaties.
- Het Zorg Advies team biedt de school de mogelijkheid om een probleem met de leerling te bespreken en dit probleem te (her)definiëren.
- Continuïteit in communicatie tussen de betrokken instellingen heeft continuïteit in de derdelijns zorg tot gevolg.
- De samenwerking van de betrokken instellingen verhoogd de meerwaarde van de zorg en stelt handelingsverlegenheid zo mogelijk uit.
- Indien er handelingsverlegenheid ontstaat, is er aandacht en zorg aanwezig waardoor verdere hulp sneller kan worden ingezet.

## **Werkwijze**

Van leerlingen, die vanuit de leerlingenbespreking worden aangemeld of rechtstreeks via de mentor en de afdelingsleider, is een hulpvraag geformuleerd evenals een dossier bestaande uit een logboek en relevante didactische en sociaal-emotionele gegevens. Er wordt voorlichting gegeven aan ouder(s)/verzorger(s) en leerlingen over het zorgtraject wat leidt tot aanmelding bij het Zorg Advies Team. Aan ouders/ verzorgers is toestemming gevraagd hun kind te bespreken in het Zorg Advies Team. De toestemming is bij voorkeur schriftelijk, maar dit is niet verplicht. Zowel ouder(s)/verzorger(s) als leerlingen worden betrokken bij voor, tijdens en na dit zorgtraject.

### **De zorgcoördinator begeleidt het zorgproces.**

- Het verzorgen van de interne en externe contacten betreffende het Zorg Advies Team.
- Het opstellen van de agenda in overleg met de afdelingsleiders/ vertegenwoordigend lid.
- Het vaststellen van de agenda.
- Het versturen en in ontvangst nemen van relevante informatie t.b.v. het Zorg Advies Team.
- Het verwerken van nieuwe gegevens in het agendamodel.
- Het voorzitten van het Zorg Advies Team.
- Het bewaken van het tijdspad.
- Het maken van notulen.
- Het toezicht houden op de procedure van het Zorg Advies Team.

### **De notulist**

- De notulist ( bij voorkeur een zorgspecialist) geeft per leerling naam, geboortedatum, klas en afdeling, mentor school, en mentor instelling aan.
- De notulist stelt een lijst van aanwezige leden op.
- De notulist maakt een samenvatting van de voorstellen en acties via het agenda model evenals de redenen van voortgezette evaluatie en verwijzing naar het archief.
- De notulist overlegt het verslag aan de voorzitter ter goedkeuring.
- De notulist stelt in overleg met de voorzitter een tijdspad op en verzorgt de uitnodiging.

### **De mentor is de spil van de eerste en tweedelijns zorg.**

- Als er een leerling besproken moet worden in het Zorg Advies Team overlegt de mentor vooraf met de ouders en de leerling.
- De mentor geeft informatie over het Zorg Advies Team aan de ouders en leerlingen middels een folder.
- Er wordt aan de ouders om toestemming gevraagd. Bij leerlingen onder de 16 jaar geven de ouders de toestemming. Bij leerlingen van 16 tot 18 jaar wordt zowel ouders als leerling om toestemming gevraagd. Bij leerlingen van 18 jaar en ouders geeft alleen de leerling toestemming. Als de ouders of en leerling geen toestemming geven kunnen de leden van het Zorg Advies Team alleen gegevens inbrengen die afkomstig zijn van de toestemmingsverlenende partij.

### **Het vertegenwoordigende lid.**

- Het vertegenwoordigende lid heeft contact met de mentor en krijgt alle relevante bescheiden aangeleverd via de mentor.
- Het vertegenwoordigende lid is aanwezig bij de bespreking van de betreffende leerling of laat zich vervangen door de mentor of andere interne deskundige, die goed op de hoogte is van de probleemstelling en de achtergronden van de betreffende leerling.
- Het vertegenwoordigende lid brengt de betreffende leerling in, is aanspreekpersoon binnen het team en doet mede voorstellen die leiden tot het opheffen van het probleem en kan als interne deskundige een reële inschatting maken van de werkbaarheid van de voorstellen en acties.
- Het vertegenwoordigende lid geeft mondeling verslag van de ontwikkelingen in het Zorg Advies Team aangaande de leerling.

### **De externe deskundigen.**

- Zij zijn als vertegenwoordigers van de betrokken instellingen aanwezig.
- Zij stellen hun kennis en ervaring in dienst van de te bespreken leerlingen.
- Zij conformeren zich aan het opgestelde protocol van de school aangaande het Zorg Advies Team.
- Zij voeren onderzoek uit op basis van de door de leden van het Zorg Advies Team geformuleerde voorstellen en acties en geven verslag van hun activiteiten in het Zorg Advies Team.
- Zij geven voorlichting en adviezen en bieden hulp vanuit hun eigen discipline.

### **Structuur**

Per vergadering stelt de voorzitter op basis van de aangeleverde kennisgevingen en aanmeldingen en reeds besproken geëvalueerde leerlingen een agenda op.

Afdelingsleiders en/ of uitgenodigde mentoren komen op de voor hun leerlingen gereserveerde tijd.

Leden van het Zorg Advies Team vanuit de school worden in staat gesteld de vergaderingen bij te wonen.

Algemene mededelingen kunnen een week voor aanvang van de zitting bij de voorzitter worden ingeleverd.

Indien een medewerker van Het College Vos verhinderd is, zorgt deze zelf voor vervanging.

Indien een externe betrokkene verhinderd is wordt dit gemeld bij de voorzitter.

### **Het verslag**

- Het verslag wordt in het logboek van Magister bij de desbetreffende leerling gezet.
- Alleen de onderwijsdirecteur, de afdelingsleiding, de coördinator LWOO, de zorgcoördinator, de medewerker van het leerlingloket en de desbetreffende mentor hebben toegang tot de verslagen.
- De zorgcoördinator beheert de verslagen.
- Het verslag wordt bewaard tot vijf jaar nadat de leerling de school heeft verlaten en wordt dan vernietigd.

## Wet Bescherming Persoonsgegevens

Alle leden van het Zorg Advies Team, of aanwezigen die leden vertegenwoordigen, vallen onder de geheimhoudingsplicht van het Zorg Advies Team conform de Wet Bescherming Persoonsgegevens. Informatie over besproken leerlingen mag alleen door leden van het Zorg Advies Team worden gebruikt.

## Agenda

Iedere vergadering van het Zorg Advies Team bestaat uit de volgende vaste onderdelen:

- **Kennisgeving**

- Deze leerlingen worden nog niet officieel aangemeld, maar zijn al wel bekend bij de interne zorg van de school. Er is een logboek en een verwijzingsformulier van de leerlingenbespreking voorhanden. De mentor meent op grond van recente ontwikkelingen, dat externe adviezen van het Zorg Advies Team in de nabije toekomst reëel kunnen zijn.
- Deze leerlingen worden kort in algemene bewoordingen behandeld, waarbij een voorlopige hulpvraag aangegeven kan worden. Dit kan door de inbrengende mentor of zijn vertegenwoordiger geschieden, maar ook door een ander lid van het Zorg Advies Team.
- De mentor heeft via de leerlingenbespreking de ouders en de leerling op de hoogte gehouden van de recente ontwikkelingen op school. Er is nog geen toestemming gevraagd de leerling in te brengen in het Zorg Advies Team. Gelet op de Wet Bescherming Persoonsgegevens wordt de naam van de betrokken leerling vervangen door initialen.
- Een leerling wordt per probleemstelling één keer ingebracht bij het agendapunt *kennisgeving*. Bij de volgende vergadering is de leerling afgevoerd (het probleem is op Zorg Advies Team – niveau verholpen) of de leerling wordt bij het agendapunt *aanmelding* ingebracht.

- **Aanmelding**

- De mentor levert een recent logboek en een verwijzingsformulier in bij het lid van het Zorg Advies team, dat de mentor vertegenwoordigd. Bijgevoegd zijn tevens recente didactische toetsen en onderzoeken en indien voorhanden een handelingsplan. Het geheel is kernachtig verwoord in een hulpvraag.
- De leden van het Zorg Advies team krijgen een overzicht van de hierboven vermelde acties en ontwikkelingen voor zover ze betrekking hebben op de hulpvraag.
- De acties en ontwikkelingen zijn voor zover mogelijk gedateerd.
- De leden van het Zorg Advies Team doen op grond van de beschikbare gegevens een voorstel, waarbij duidelijk omschreven wordt welke actie prioriteit heeft, wie die actie uitvoert, op welke termijn deze actie zal plaatsvinden en wie erbij betrokken zijn. Het advies kan uit meerdere acties bestaan.
- De betrokken mentor wordt mondeling op de hoogte gehouden door het vertegenwoordigende lid van het Zorg Advies Team.

- **Evaluatie**

- In de eerstvolgende vergadering wordt de aangemelde leerling geëvalueerd. Het voorstel en de bijbehorende acties worden besproken:
  - Er is een positief resultaat ontstaan, waardoor de hulpvraag afdoende beantwoord is geworden. De leerling wordt niet verder besproken in het Zorg Advies Team.
  - Er is nog geen positief resultaat ontstaan, omdat (een deel van) het voorstel nog niet kon worden uitgevoerd. De leden hebben de verwachting dat dit de eerstvolgende vergadering wel verwezenlijkt zal zijn.
  - Er is geen positief resultaat of maar ten dele positief resultaat geboekt. Het voorstel wordt aangepast of de hulpvraag wordt bijgesteld. De leerling wordt in de eerstvolgende vergadering opnieuw besproken

- **Archief.**

- Indien de hulpvraag afdoende is beantwoord en het voorstel met de bijbehorende acties hebben bijgedragen aan het oplossen van de probleemstelling, dan wordt het dossier op Zorg Advies team-niveau afgesloten. De leerling wordt niet meer besproken. De ouders en de leerling worden hiervan in kennis gesteld door de mentor of het vertegenwoordigende lid.

## Checklist invoering protocol Zorg Advies Team

### Voorafgaand aan het Zorg Advies Team:

- *Is er overleg vooraf?*  Ja  Nee  
Als er een leerling besproken moet worden in het Zorg Advies Team overlegt de mentor of een ander persoon van de school vooraf met de ouders en de leerling.
- *Wordt er om toestemming gevraagd?*  Ja  Nee  
Tijdens dit overleg zal er ook om toestemming worden gevraagd:
  - Bij leerlingen onder de 16 jaar geven de ouders toestemming
  - Bij leerlingen van 16 tot 18 jaar wordt zowel ouders als leerling om toestemming gevraagd. Als ouders of leerling geen toestemming verlenen kunnen de deelnemers alleen gegevens inbrengen die afkomstig zijn van de toestemmings-verlenende partij.
  - Bij leerlingen ouder dan 18 jaar wordt alleen toestemming gevraagd aan de leerling.Toestemming bij voorkeur schriftelijk; dit is echter niet verplicht.
- *Wordt aan zowel ouders als leerling een folder met bijgaande brief verstuurd?*  Ja  Nee  
Er is een aparte folder voor de ouders en eentje voor de

leerlingen.

Een voorbeeldbrief treft u in de bijgevoegde informatie aan.

**Tijdens het Zorg Advies Team:**

- Is de hulpvraag tijdens het overleg duidelijk?*  Ja  Nee
  
- Wordt tijdens het overleg alleen relevante informatie ingebracht?*  Ja  Nee  
Alleen informatie die betrekking heeft op de hulpvraag mag worden besproken.
  
- Wordt door de deelnemers werkaantekeningen gemaakt?*  Ja  Nee  
De informatie mag alleen door de betrokkenen worden gebruikt; zodra deze informatie wordt gedeeld met een ander dan vallen deze (werk)aantekeningen wel onder de Wet Bescherming Persoonsgegevens.

**Na het Zorg Advies Team:**

- Wordt er een verslag van de bespreking gemaakt?*  Ja  Nee
  
- Wordt dit verslag opgeborgen in een afsluitbare kast?*  Ja  Nee
  
- Is geregeld en bekend wie toegang hebben tot de kast met zorgdossiers?*  Ja  Nee  
Alleen de schoolleiding en bijvoorbeeld de zorgcoördinator en overige deelnemers van het Zorg Advies Team.
  
- Krijgt de mentor mondeling verslag van de voorzitter van het zorgoverleg en overlegt deze vervolgens met ouders en leerling?*  Ja  Nee
  
- Wordt het zorgdossier bewaard tot vijf jaar nadat de leerling de school heeft verlaten en dan vernietigd?*  Ja  Nee

**Ten aanzien van het Zorg Advies Team:**

- Hebben onbevoegden de kans dat ze vertrouwelijke informatie kunnen inzien?*  Ja  Nee